

もくじ CONTENTS

卒業設計

—4

01	まちのうえのまち	浅野 文樺
02	SELECT ROOM —賃貸の新しい生活—	清水 亮介
03	COLOR —What color...?—	遠山 典宏
04	THINK GLOBAL ～6年間かけて世界を回る小学校～	谷口 知陽
05	ぶらり —路地でつながるぐと大学—	坂田 光大
06	日常に異文化を —食でつながりひろがる—	月待 裕貴
07	3×6 house	島崎 真輔
09	3rd life	奥村 雄
09	NEW CYCLE —人とともに廻る駅—	徳留 啓太
10	繫続 —繫がりを失くさない—	是常 文洋
11	EDGE CITY —受け入れる都市—	重松 大貴
12	エキスポ町 —遊歩道にすむ—	澤田 遥香
13	Pay Fridge —オカイモノの居場所—	木尾 高朗
14	Reborn rail ～七つの遺産～	上川 裕明
15	Distance to peace	橋目 悠揮
16	広場に集まる波紋	山縣 怜史
17	径(みち)ここにあつまり、ここから始まる	久保添 葉月
18	子供の遊び輪	山中 菜央
19	つなぐ“かべ” —養老施設による呉市商店街の再編—	赤松 絵里
20	Oyster farm —廃校を利用した牡蠣加工工場—	武中 正英
21	かやねずみ —和の設と置—	重本 真依
22	Trimming earth for city ～大地の切り取り～	生中 美沙

修士設計

—30

01	NEO AEON	藤田 敦
----	----------	------

2年 後期 建築設計演習 I

—34

01	「将来の自邸」
02	「コミュニティーセンター」

3年 集中演習

—35

01	「集中演習 with タマサート大学」
----	---------------------

3年 前期 建築設計演習 II

—36

01	「現代美術のための美術館」
02	「集合住宅」

3年 後期 建築設計演習 III

—38

01	「小学校」
02	「複合施設」

設計コンペ

—42

01	第一回ラ・アトレ学生実施コンペ「すむ+かたち」
02	2014年度日本建築学会設計競技 —建築のいのち—
03	ひろしま建築学生チャレンジコンペ2014 「まちの交番」
04	JACS住宅設計コンペ2014 「大きな土地の1人暮らしの家」
05	第一回フィットハウスデザインコンペティション
06	建築新人戦 SHINJINSEN2014

DIPLOMA

DESIGN

■最優秀賞

まちのうえのまち

Concept

戦後以降急激な都市開発が行われてきた広島。時代とともに都市形はどんどん上へと伸びてきている。そんな中で、都市の風景は地上からの景色を再現するあまり、見せたくないものを地上へおぼろげに写しこみ入れることを意識した設計ではなく、隠すことを意識した設計が行われているのが現状。そこで、高層化するなかで、中層建築の居住空間を高層建築から隠すことで風景ととらえることし、新たなかたちとなる空間を創出する。

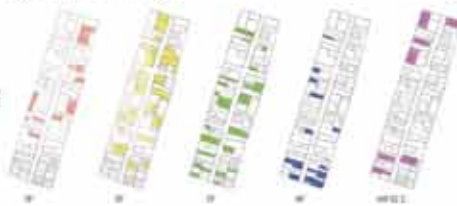


Site

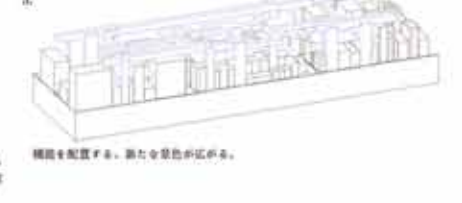
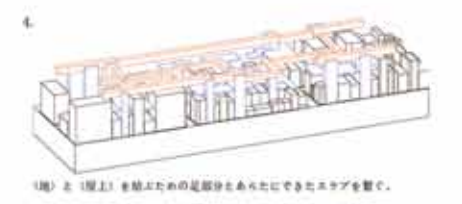
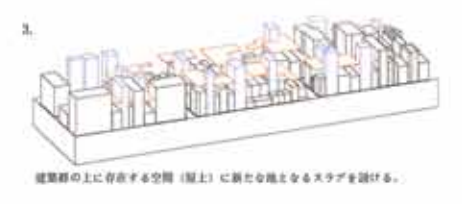
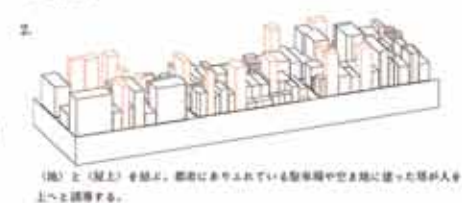
戦後の高度化が行われて中心部をいままでとは異なる形で再開発が進められている。

浅野 文輝
Ayaka Asano
建築意匠研究室

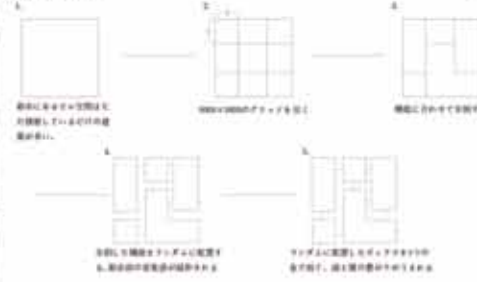
Existing Building



System



Diagram



Unit / Program distribution

Terrace garden

ここには住人や観光客、通りがかりの人などが集う交流の場。都市特有のコミュニティの形成の場として機能する。

Box

3000×5000のフリップを機能に対して必要な大きさに区切ってランダムに配置する1本のボックス。こうすることで階の繋がり生まれ、都市の敷居が緩和される。

Garden

雨後は、水が流れていくスペースを設けるため、内庭への採光や通風が中心でありながら階段である。

Cores

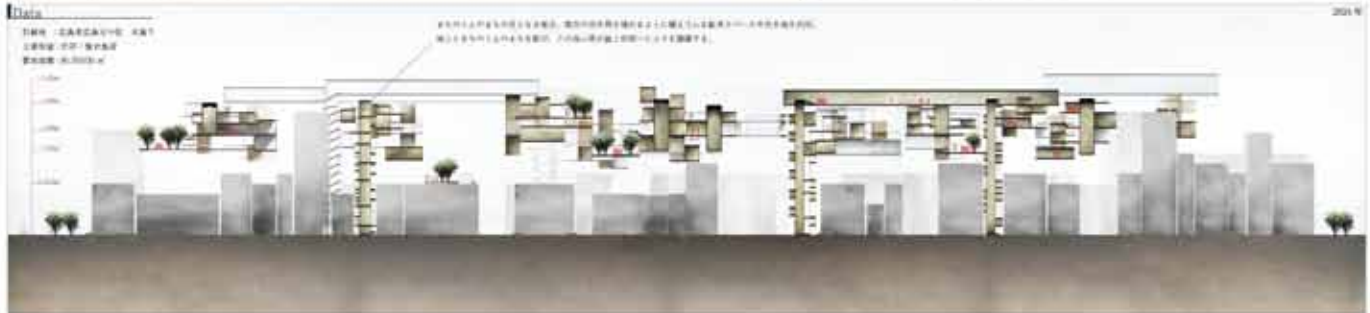
屋上部分で繋がっており、スラブを支える役割も果たしている。このコアによって階の繋がり生まれる。



Process



Plan



Future



これからも都市はどんどん上に伸びてゆく。
 そしてそれに伴い人々も上へと上ってゆく。
 人々が上へと上っていくと地上は使われなくなり、以前のまちは廃れ、
 地上には新たな緑の芽が生え始める。
 やがて、この建築があったなまちとなり、地上と屋上空間の新たな関係がうまれる。
 都市の密集間から解放されたこのまちが中心となって広島が発展していくことだろう。



■優秀賞2位

SELECT ROOM

— 賃貸の新しい生活 —

Concept

本計画では時代の賃貸住宅における問題と可能性を見つめなおす。これまでの経済社会では、持ち家を保有することに資産としてのメリットがあり、賃貸住宅は持ち家を保有する前の仮住まいとして考えられてきた。しかしこれからは持ち家保有のメリットも相対的に低下し、消費者意識としても持ち家を保有する不安の方が大きい。そこでこれから問が噴出して行くであろう賃貸住宅について新しいあり方を提案する。

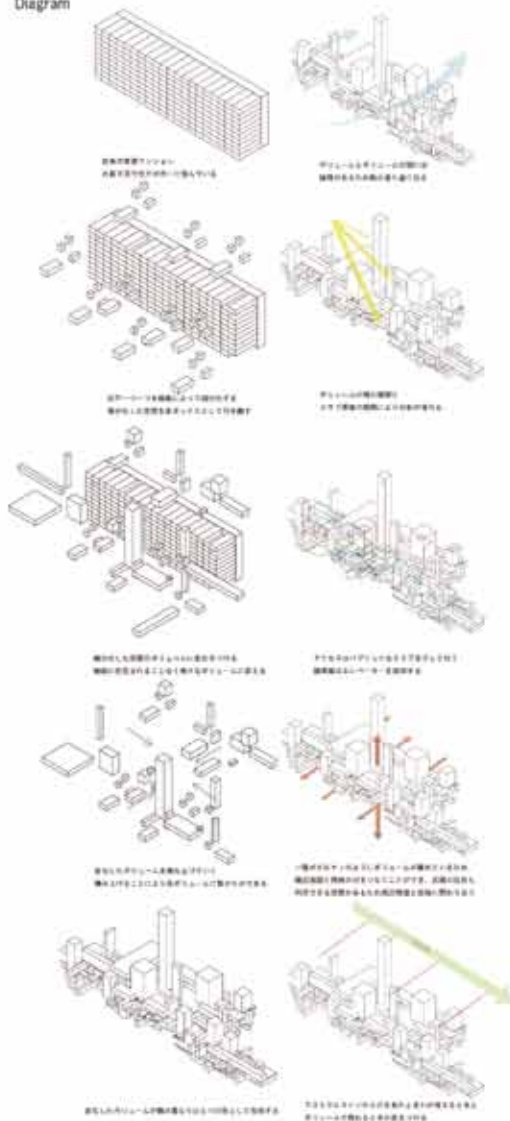


清水 亮介
Ryosuke Shimizu
建築研究所

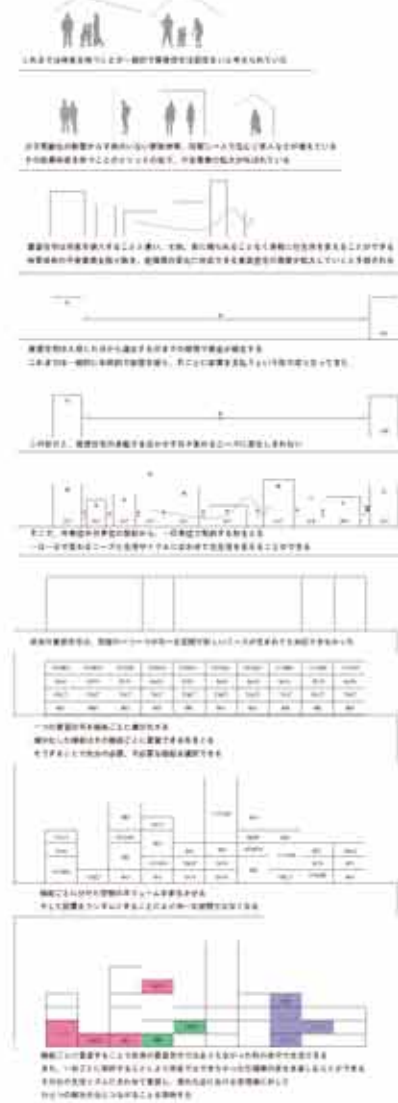


本計画は、従来の賃貸住宅のあり方と異なる問題と可能性を見つめなおす。従来の賃貸住宅のあり方と異なる問題と可能性を見つめなおす。従来の賃貸住宅のあり方と異なる問題と可能性を見つめなおす。

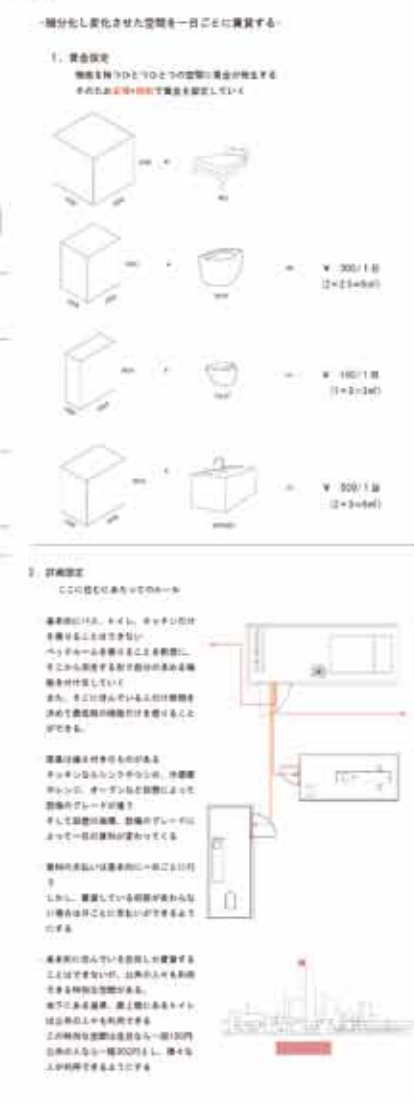
Diagram



Problem



System





Floor Plan



1st Floor Plan 1/200



2nd Floor Plan 1/250



3rd Floor Plan 1/250



4th Floor Plan 1/250

DEAF AND BOLD

優秀賞 3位

COLOR

— What color...? —

Concept

過去の版式形態に合わせて形作られたファッション雑誌等は時代の流れと共にあるファッションを取り扱っているにも関わらず、ショーウィンドウなどの時代の流れに建築物が追いつかず、取り残されてしまっているように感じる。

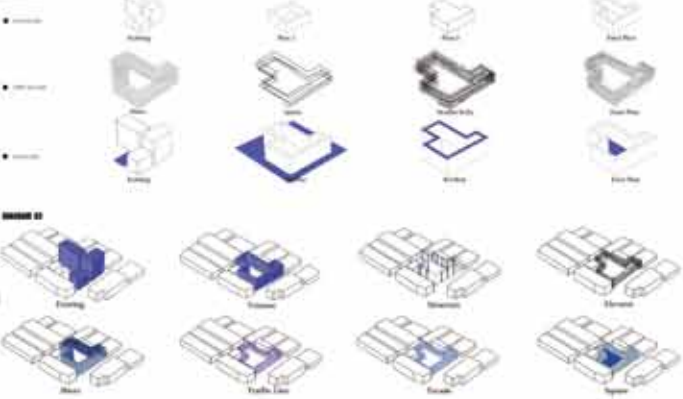
そこで新しいショウウィンドウスタイルの1つとして、広島のアーバンであるAPCの雰囲気をショーウィンドウ化した店舗建築案を提案する。

DEAF AND BOLD



このプロジェクトは、APCの雰囲気を感じ取り、ショーウィンドウ化した店舗建築案を提案する。このプロジェクトは、APCの雰囲気を感じ取り、ショーウィンドウ化した店舗建築案を提案する。

DEAF AND BOLD



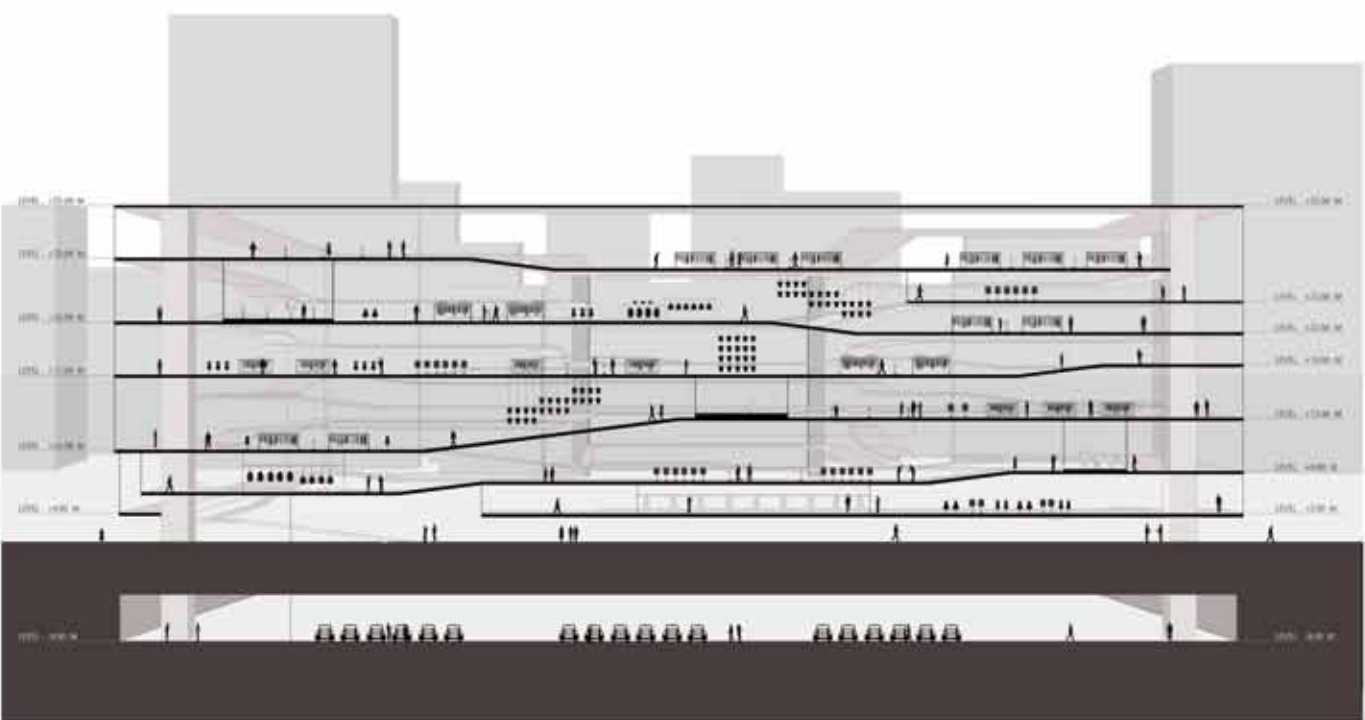
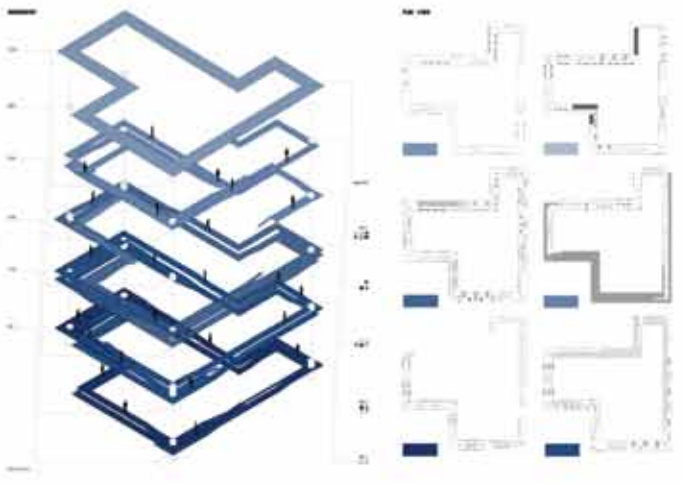
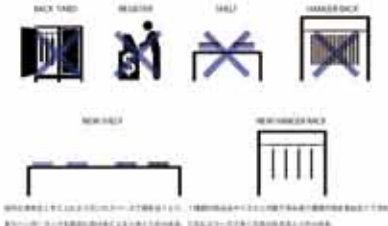
SYSTEM



Collection



DISPLAY



■優秀賞 4位

THINK GLOBAL

～6年間かけて世界を回る小学校～

Concept

小学校の概念概念を破壊し、グローバルな人材を育成する新しい小学校の提案。

6年間で世界中を回り、様々な地で様々な人種、文化、言語、食、宗教、価値観に触れ、それに加え、本当の意味での他の国を知ることができる。

普通の小学校では絶対に体験し得ない経験ができ、人々として成長できる小学校を提案する。

© SHIMIZU ARCHITECTS ASSOCIATES LTD. 2013. ALL RIGHTS RESERVED.



谷口 祐隆
Tomoki Taniguchi
建築家/建築家



■ Axnometric



■ Diagram



1. THE SCHOOL IS A PLACE WHERE STUDENTS CAN LEARN AND GROW UP IN A GLOBAL ENVIRONMENT.
2. THE SCHOOL IS A PLACE WHERE STUDENTS CAN EXPERIENCE THE CULTURE AND LANGUAGE OF OTHER COUNTRIES.
3. THE SCHOOL IS A PLACE WHERE STUDENTS CAN LEARN ABOUT THE HISTORY AND HERITAGE OF OTHER COUNTRIES.
4. THE SCHOOL IS A PLACE WHERE STUDENTS CAN EXPERIENCE THE FOOD AND RELIGION OF OTHER COUNTRIES.
5. THE SCHOOL IS A PLACE WHERE STUDENTS CAN LEARN ABOUT THE VALUE AND BELIEFS OF OTHER COUNTRIES.
6. THE SCHOOL IS A PLACE WHERE STUDENTS CAN EXPERIENCE THE LIFE AND CUSTOMS OF OTHER COUNTRIES.
7. THE SCHOOL IS A PLACE WHERE STUDENTS CAN LEARN ABOUT THE ART AND CRAFTSMANSHIP OF OTHER COUNTRIES.
8. THE SCHOOL IS A PLACE WHERE STUDENTS CAN EXPERIENCE THE MUSIC AND DANCE OF OTHER COUNTRIES.
9. THE SCHOOL IS A PLACE WHERE STUDENTS CAN LEARN ABOUT THE SCIENCE AND TECHNOLOGY OF OTHER COUNTRIES.
10. THE SCHOOL IS A PLACE WHERE STUDENTS CAN EXPERIENCE THE BEAUTY AND NATURE OF OTHER COUNTRIES.



■ Perth



■ Section view



■優秀賞4位

ぶらり

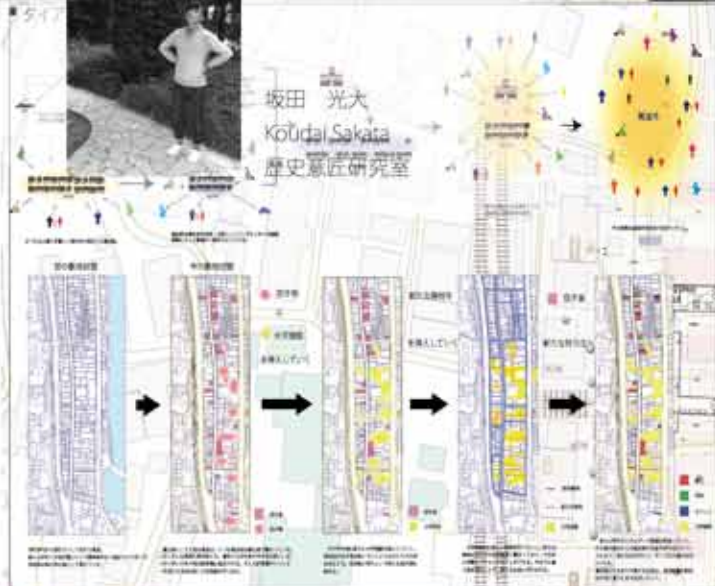
— 路地でつなぐまちと大学 —

Concept

昔の商店街は賑やかな場所であった。現代の商店街は、近現代の都市、大型ショッピングモールの建設、少子高齢化などの原因により衰退してしまい「シャッター商店街」と呼ばれるようになった。本計画は衰退した商店街に大学を組み合わせることにより、社会から隔離された大学を社会に開かれた大学に家族させ、それとともに商店街周辺の地域を活性化させる提案である。



坂田 光大
Koujū Sakata
歴史意匠研究室



A' 配置図第一階平面図

日常に異文化を — 食でつながり、食でひろがる —

Concept

異人のまち大阪は食べ物との関わりが非常に密に繋がっている。かつて日本全国の観光客が大阪に集結し、商人街を中心に天下の橋本として栄えた。ものが集まるが子いっしょ人が集まり交流が生まれる。本町南では、現在で専断界が急激に減り、観光客や留学生が多く来る。訪れる中、地元の人とそれぞれの国の食を介し交流を促す。訪れる中、地元の人とそれぞれの国の食を介し交流を促す。訪れる中、地元の人とそれぞれの国の食を介し交流を促す。



月待 裕貴
Tsukimachi Yuki
建築意匠研究室

対岸から見る異文化交流施設



川からアプローチを眺める



屋上からの風景



各国の食事と触れ合う

■ 敷地



本設計地は大阪府北区中之島区に位置している。周辺は商業ゾーンとして開発されており、住宅や商業施設が中心から中心の商業地帯に広がる。本設計地は商業地帯に位置し、国際交流を促すための交流施設として開発が計画されている。

■ ダイアグラム



国際交流ゾーンとして開発が計画されている。商業施設や住宅、カフェなど多くの商業施設が中心から中心の商業地帯に広がる。本設計地は商業地帯に位置し、国際交流を促すための交流施設として開発が計画されている。

■ 川とまちの関係の変化



かつては河川がまちの中心となっていた。川は地域の中心であり、さまざまな生活のシーンに繋がっていた。本設計地は河川とまちの関係を再構築し、国際交流を促すための交流施設として開発が計画されている。

■ 平面図



■ 広場



- 親水広場
- 食広場
- イベント広場

■ アクセス



- 食の会場へのアクセス
- 舟からのアクセス
- 広場へのアクセス

■ 分塔型



- 異文化交流ゾーン
- 学習・体験ゾーン
- 共有ゾーン



■ 断面図



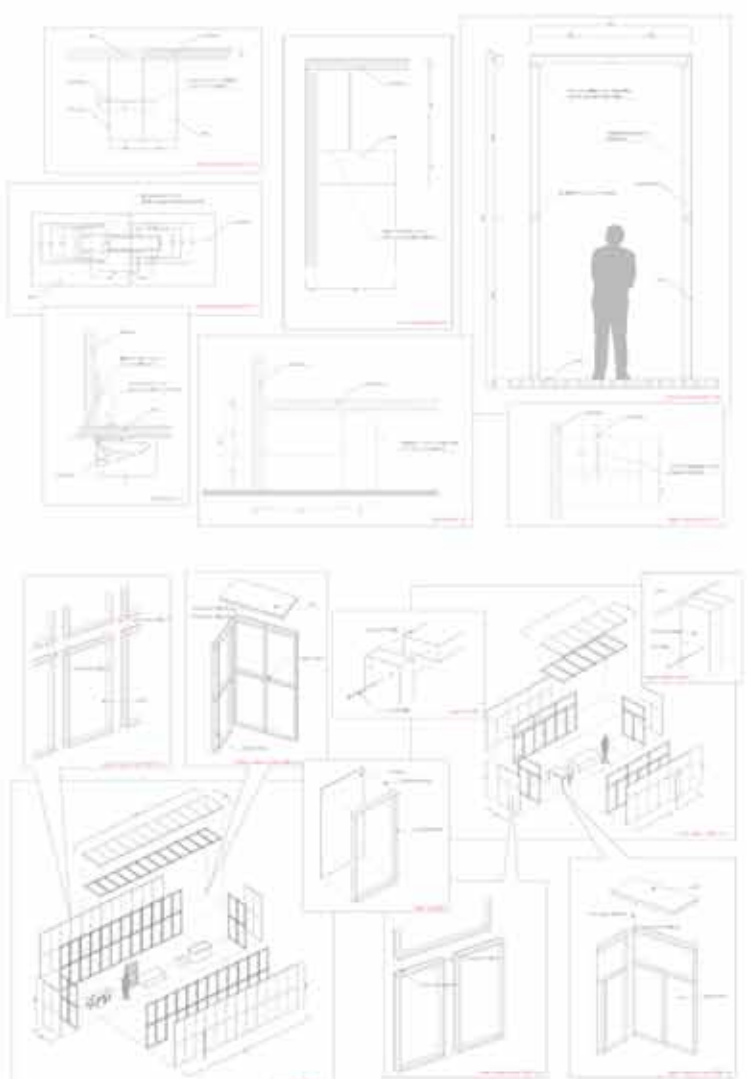
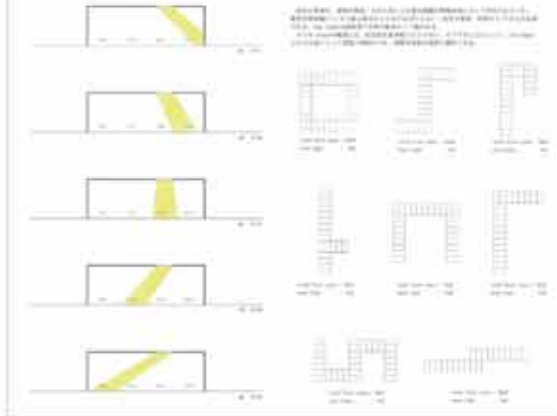
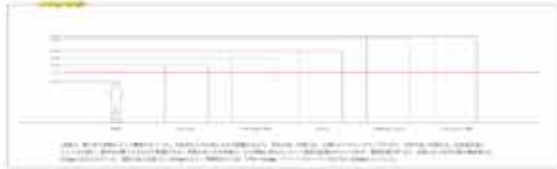
3 × 6 house

Concept

「やりたい」そんな漠然とした感情が建築を学ぶ中でいつもどこかにあった。4年生になってからその感情の理由を明確にできた。スクエアコンペや設計課題などで建築を考えることはあってもそれが実現することはめったに無い。本来、建築はつくられるもの、できてしまふもの、そして人のために作るものである。本計画では、ワンパーンでできる仮設住宅を設計し、それを「1/1」でつくる。



Shinsuke Shimasaki
建築意匠研究室



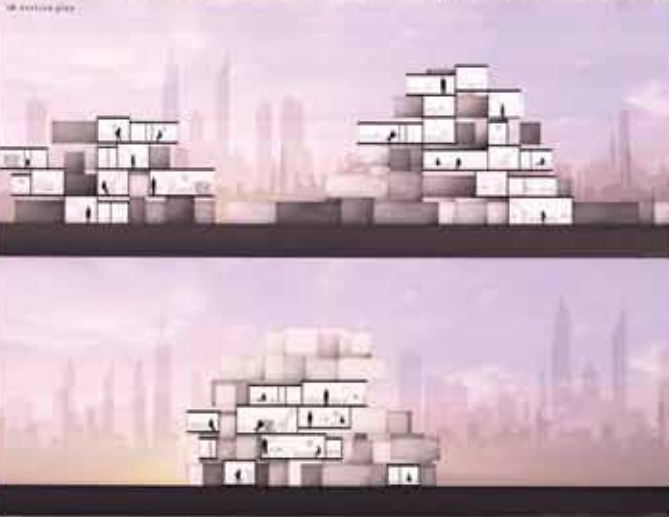
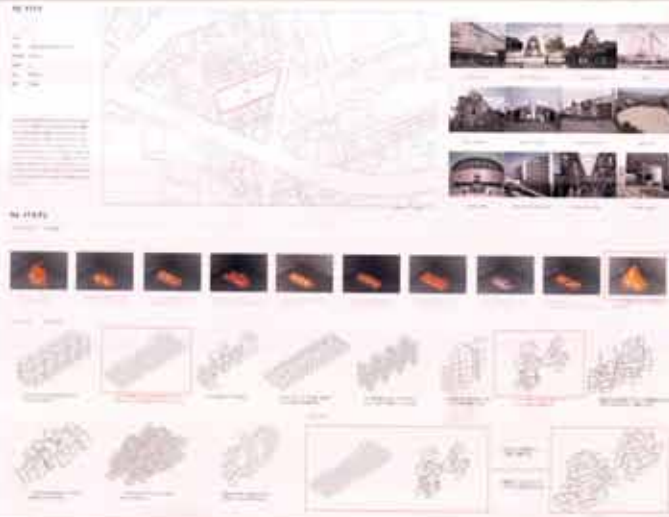
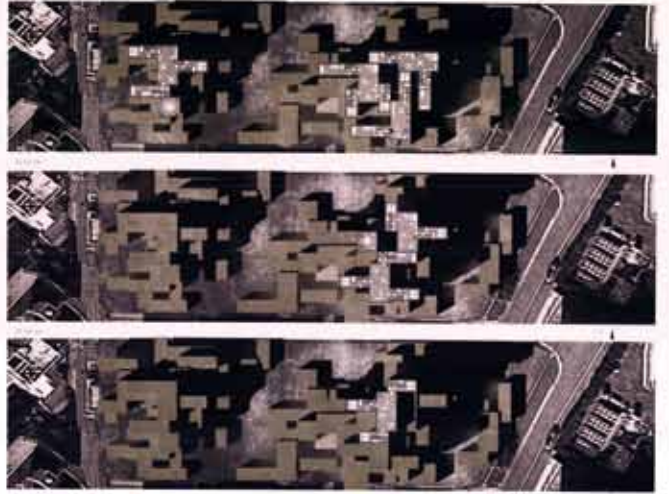
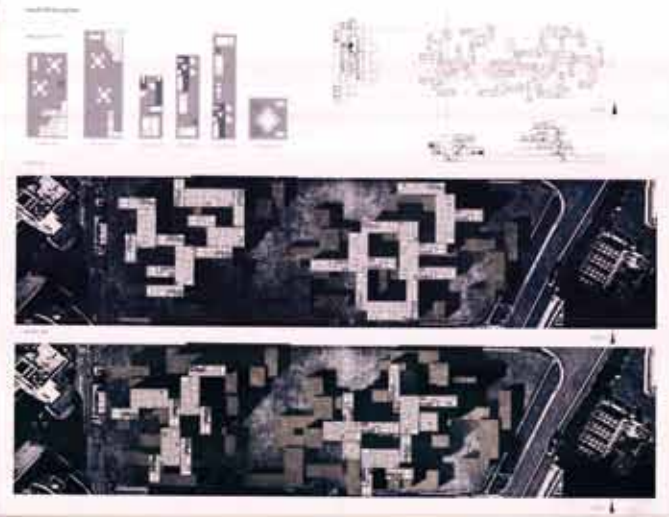
3rd life

Concept

現代、様々な問題を抱える集合住宅に対する新しい集合住宅の提案。集合住宅は我が国において子供を育てる世代にのみ計画された。そこでは生きることを置かざるは二の次とされていた。そのため子育てを終えた世代は将来に対する不安のみが残ることになる。そこで子育てが終わるまでの期間を第一とし、子育てをしている期間を第二、第三は子育てを終えた後の期間とし、その世代に向けた新しい集合住宅の提案である。



奥村 雄
Yu Okumura
建築家研究室



NEW CYCLE

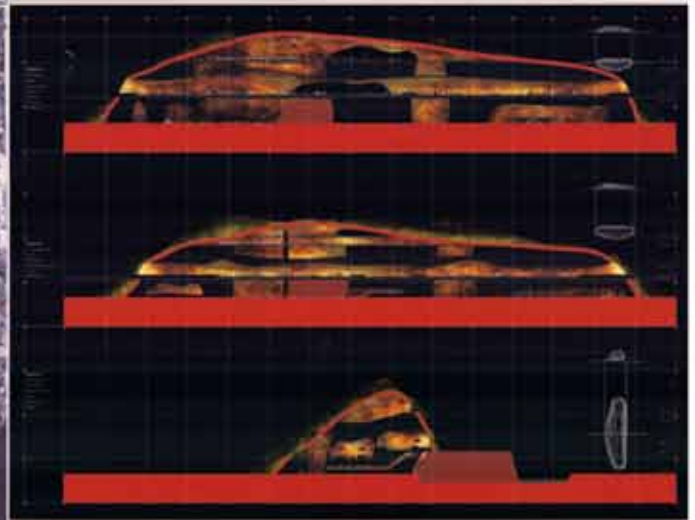
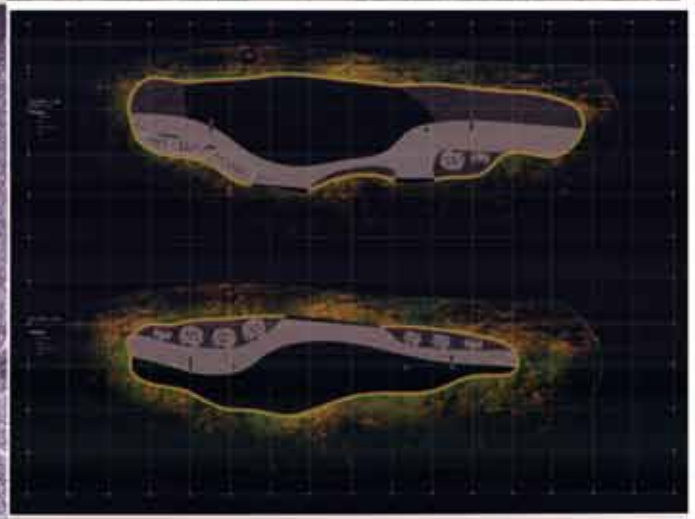
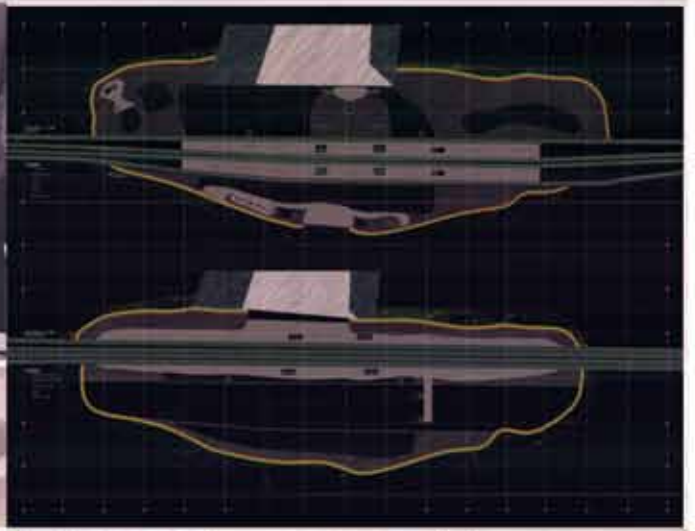
一人とともに廻る駅一

Concept

駅とは、本来その街の象徴としてあるべきはずなのに、現代の駅は、機能ばかりを求めすぎてそのサイクルは本来人を取り巻くサイクルからずれているのではないだろうか。従来の駅のほとんどは、ただ電車を持つだけの空間であり単なる通勤通学等の通過点にしかすぎず、駅で過ごす時間は何気ない一日一日のサイクルになってしまっている。そこで本計画では、人を取り巻く三つのサイクルを内包し、人のサイクルに寄り添った駅を提案する。



徳留 啓太
Keita Tokudome
建築塾五研卒業



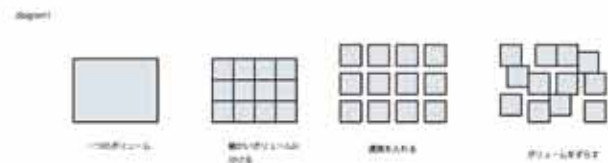
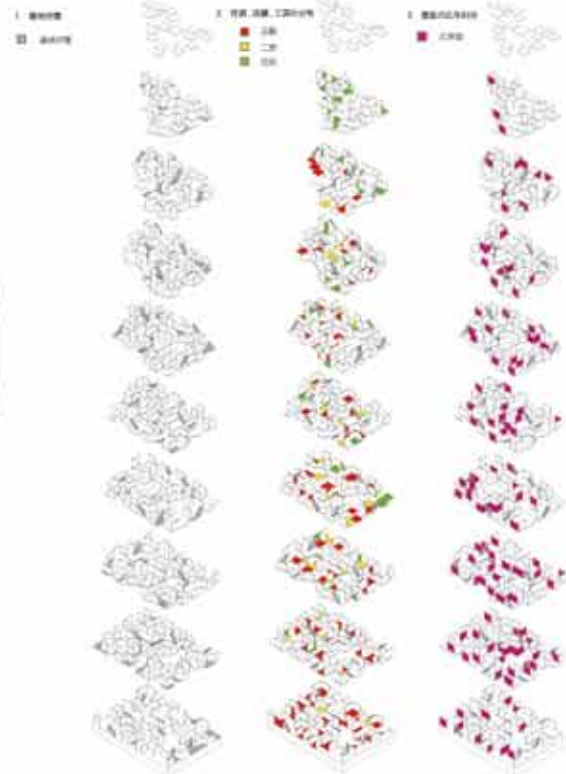
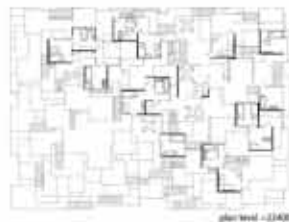
繋続

—繋がりを見失わない—

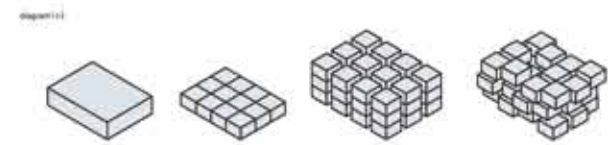
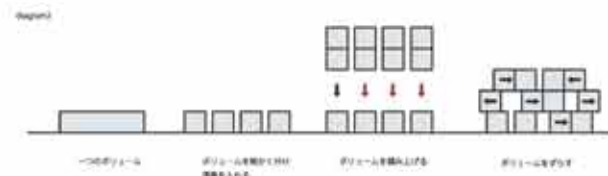
Concept

現在の商業施設の多くは、各店舗が縦に並んでいる。利用者は店舗の部分のみを利用し、裏の部分を目にする事は少ない。物の作られる過程を知ることができず、物の良さがより分かるのではないだろうか。そこで、商業施設の裏の部分にもスポットを当てることによって、ただ陳列するだけでなく施設を提案する。住戸には各店舗の社員や職人が住むことで、一つの建築に衣食住を繋ぎ合わせる。

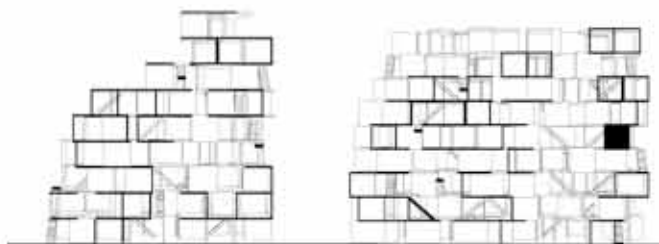
建築 文洋
Fumihiko Kuretsune
建築意匠研究室



フロアを繋ぎ合わせるのではなく、繋ぎ合わせることで空間のつながりを感じることが出来る。



繋いだフロアを積み重ねることで空間のつながりを感じることが出来る。



section

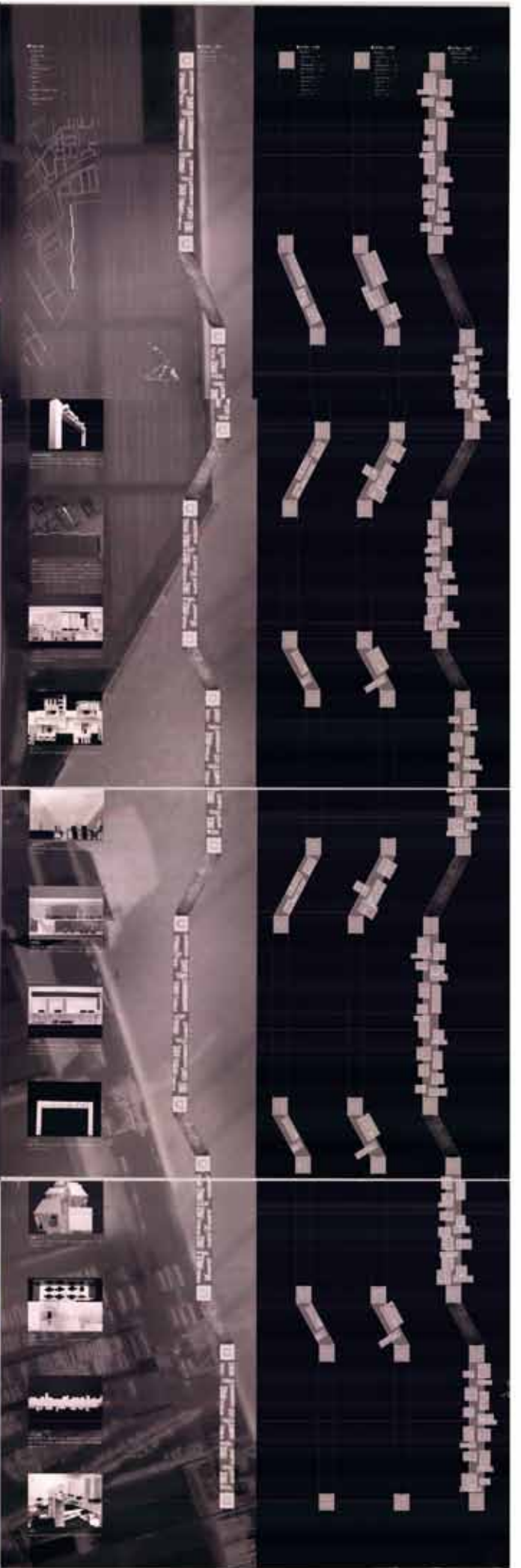
EDGE CITY

Concept

本計画では大規模な被害をもたらすであろうことが予測される首都圏
直下地震にそなえ、近郊部においてもっとも効率よく人々が避難する
ことが可能となる集合住宅と商業施設を兼ね備えた複合施設の計画
を行う。



重松 大貴
Daiki Sigematsu
建築意匠研究室



エキスポ町 一遊歩道にすむ一

Concept

私の通った町には、閉鎖して長らくたつ遊園地がある。当時その場所は遊具で人々の心を豊かにしていた。しかし今では人々から疎遠になり、時間からも取り残されている。そこに去年、大型ショッピングセンターが建設されるという再開の知らせが来た。幼い頃の思い出が別のものとなり、上書きされてしまうことに疑問を感じた。遊具がなくなった今は、更地になるまでの間に可能性を感じ、今ある遊歩道を消し去ることで町を計画する。



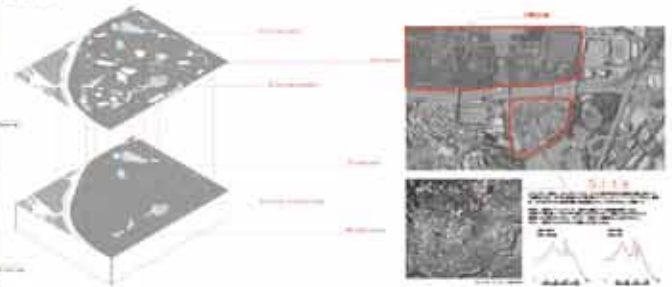
澤田 遥香
Haruka Sawada
建築意匠研究室



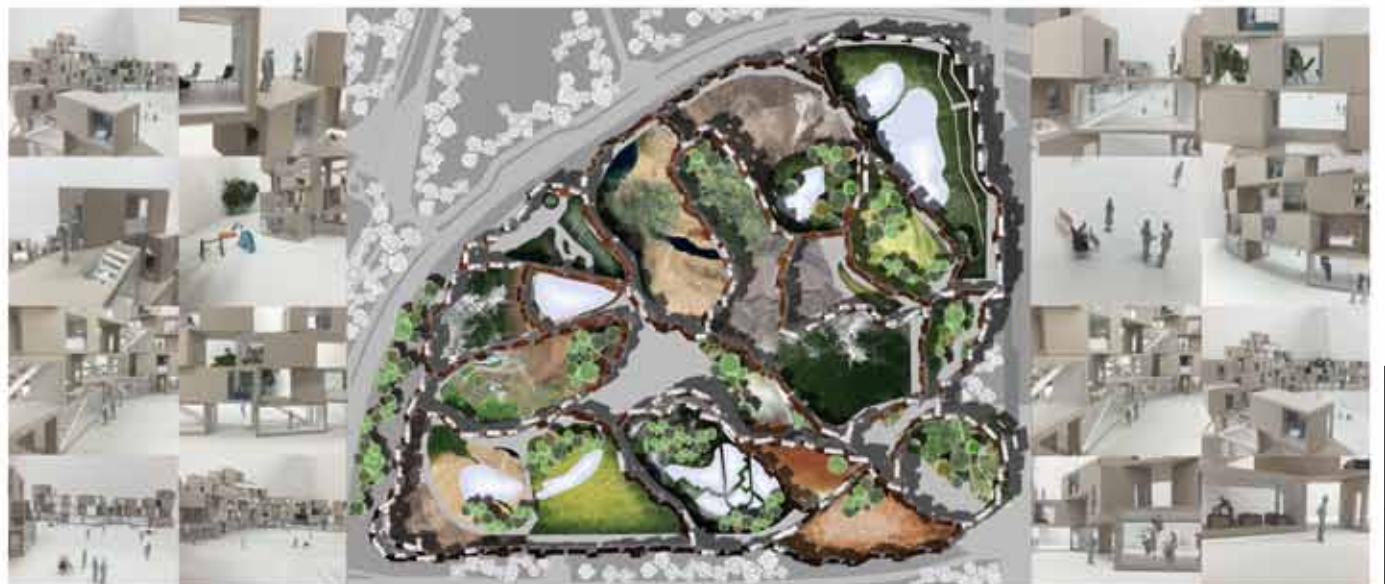
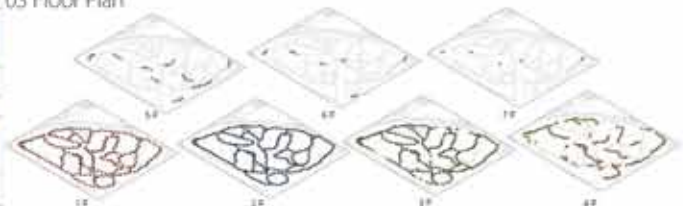
01 Diagram



02 Site



03 Floor Plan

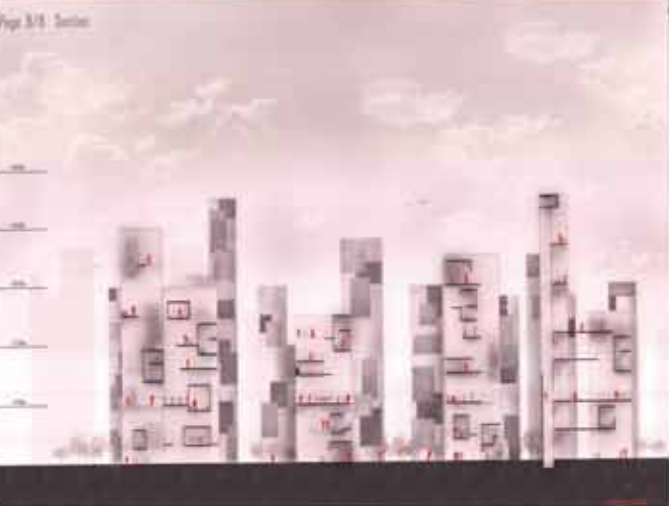
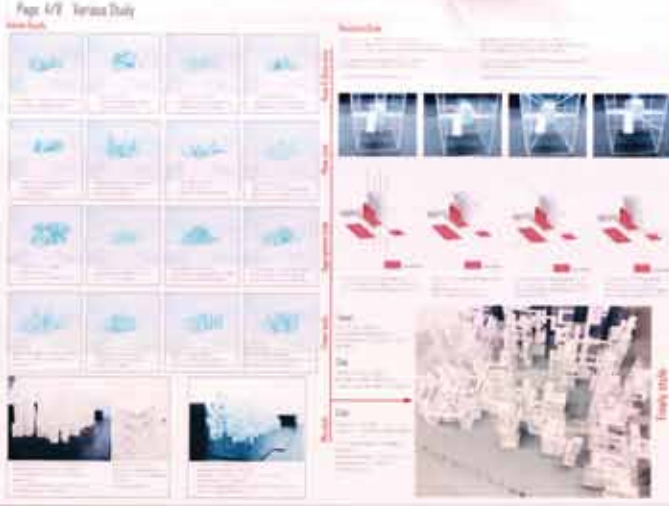
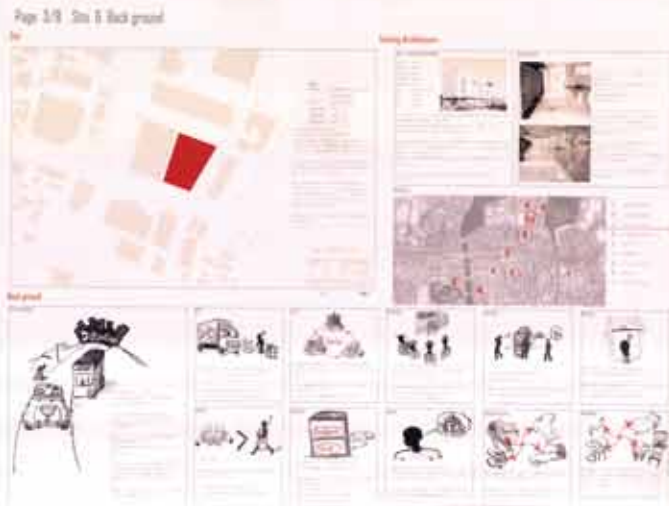
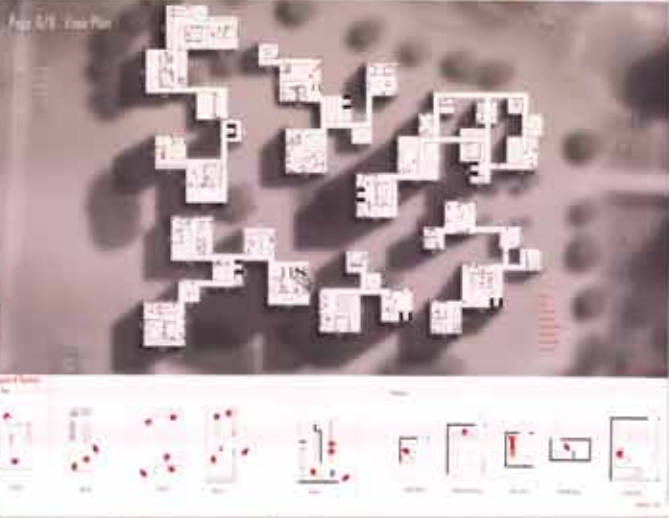
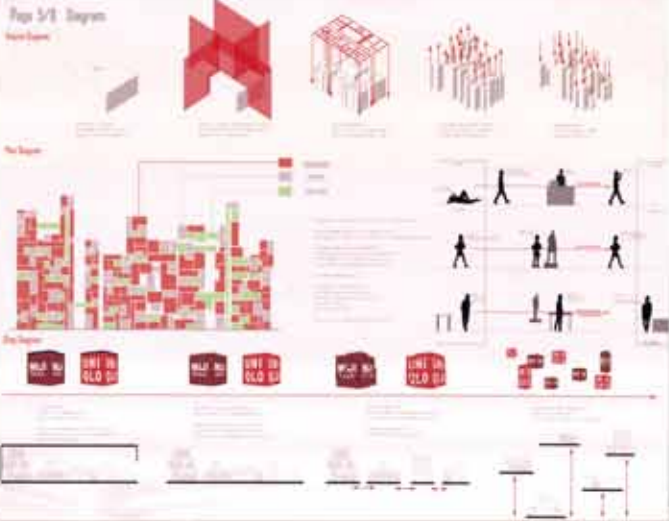


Pay Fridge

— オカモノの居場所 —

Concept

時代の流れにより変化しつつある商業の形態と、これからの商業施設の存在を考え、現代人のもつ独自の生活サイクルから憩空間のありかたを見つめなおすことを目的とする。若者の意欲の損失や、過剰型ショッピングの抑止のなかで、建築が新たな「オカモノの居場所」を確立する。



Reborn rail

～七つの遺産～

Concept

かつてモノレールは、人びとを距離と手続の間を運送するものであった。今現在、手続山方面は、距離駅間よりも人が少なく過疎化が進んでいると言っても過言ではない。今回の計画では、今現在取り残されてしまったモノレール路線に計画する建築を結び合わせることで、以前までの路線を取り戻す様な建築を提案する。

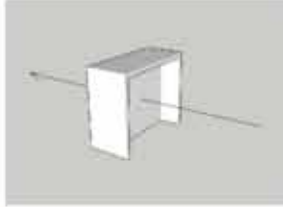


上川 裕明
Hiroaki Kamiawa
歴史学研究所

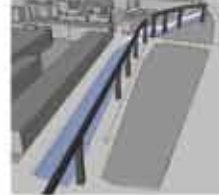


ダイアグラム

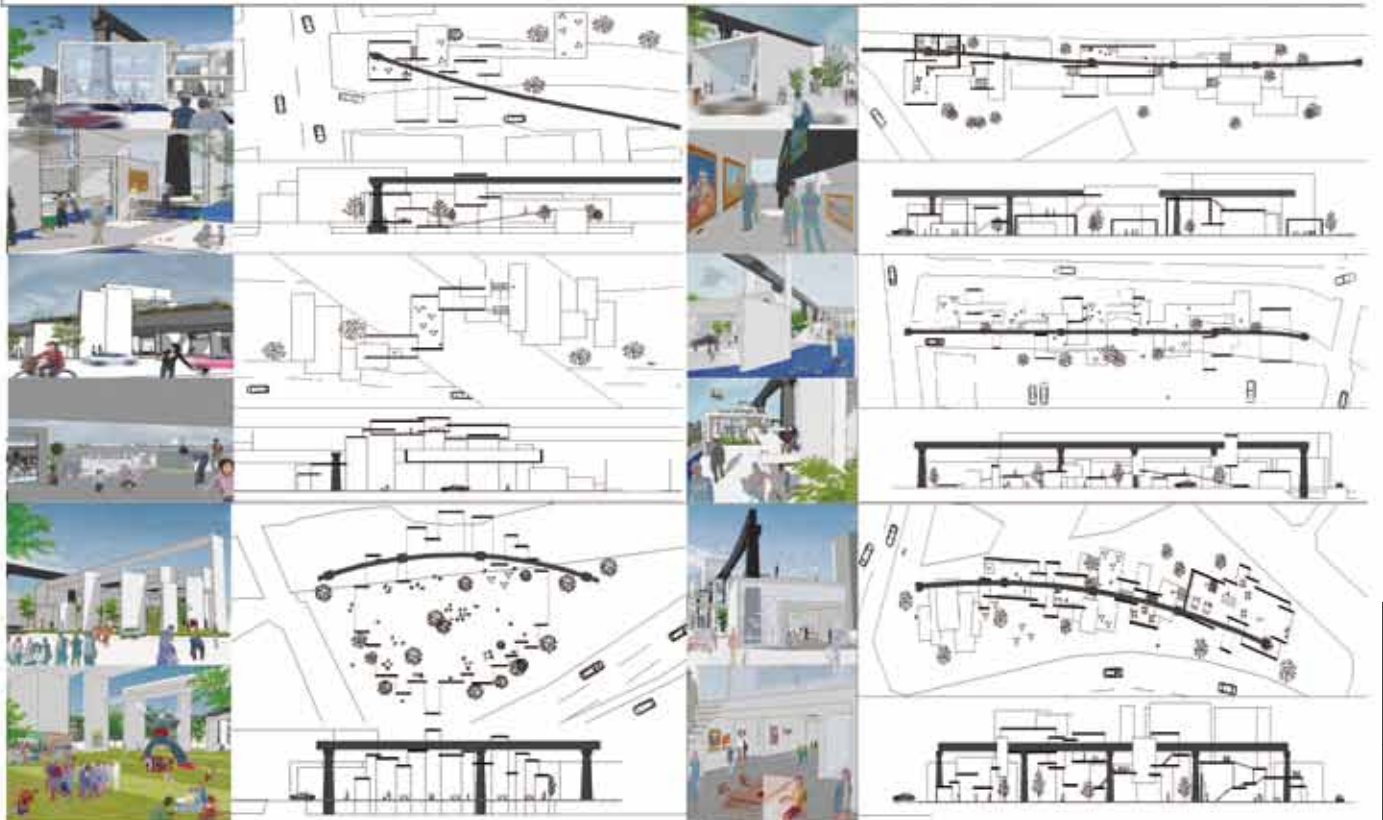
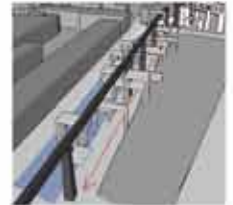
四角いヴォリュームに
軌線を無理やり挿入する



モノレール路線に
沿った軌線を記入する



軌線方向に穴をあけた
ヴォリュームを繋ぎ合わせ
建築とする



Distance to peace

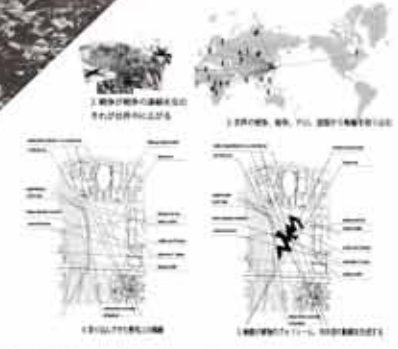
Concept

広島では、「ワオ」が6月6日の広島原爆を通して平和記念公園を中心に戦争の記憶を刻みつけた。だが、その記憶を伝え、遺業を伝える上で多大な影響力を与える地域は多くない。また広島では世界の様々な地域から訪れる訪客の保護とその活用が課題となっている。実行された計画を適用する空間を確保することで、ただ保存されている現状を打破することも併せて目的とする。

DATA

- 計画地域
- 計画区域の面積
- 敷地面積
- 約 14000㎡
- 人口数
- 約 20000人

Diagram



橋目 悠揮
Yuki Hashime
歴史意匠研究室

広場に集まる波紋

Concept

広場にはその地域の活気や特徴が現れる。目的が違う人々が同じ場所
で活動することによって、広場は豊かになり、その地域には活気
がつく。現在の中央公園には人々の活気が見られず、閑寂としている。
そのため周辺地域の活気が広場に響いている。さらに周辺環境の
変化も著しい。隣接する対峙集合住宅は入居者の高齢化、多国籍化
によりコミュニティ形成の不安定性、住民の老朽化などの問題がある。
本計画は広場に活動を取り戻し、新たな広場を提案する。



山縣 怜史
Satoshi Yamagata
歴史意匠研究室



活動から波紋が生まれる



波紋は人々に影響を与える。
そこから新たな発見・活動が生まれる。



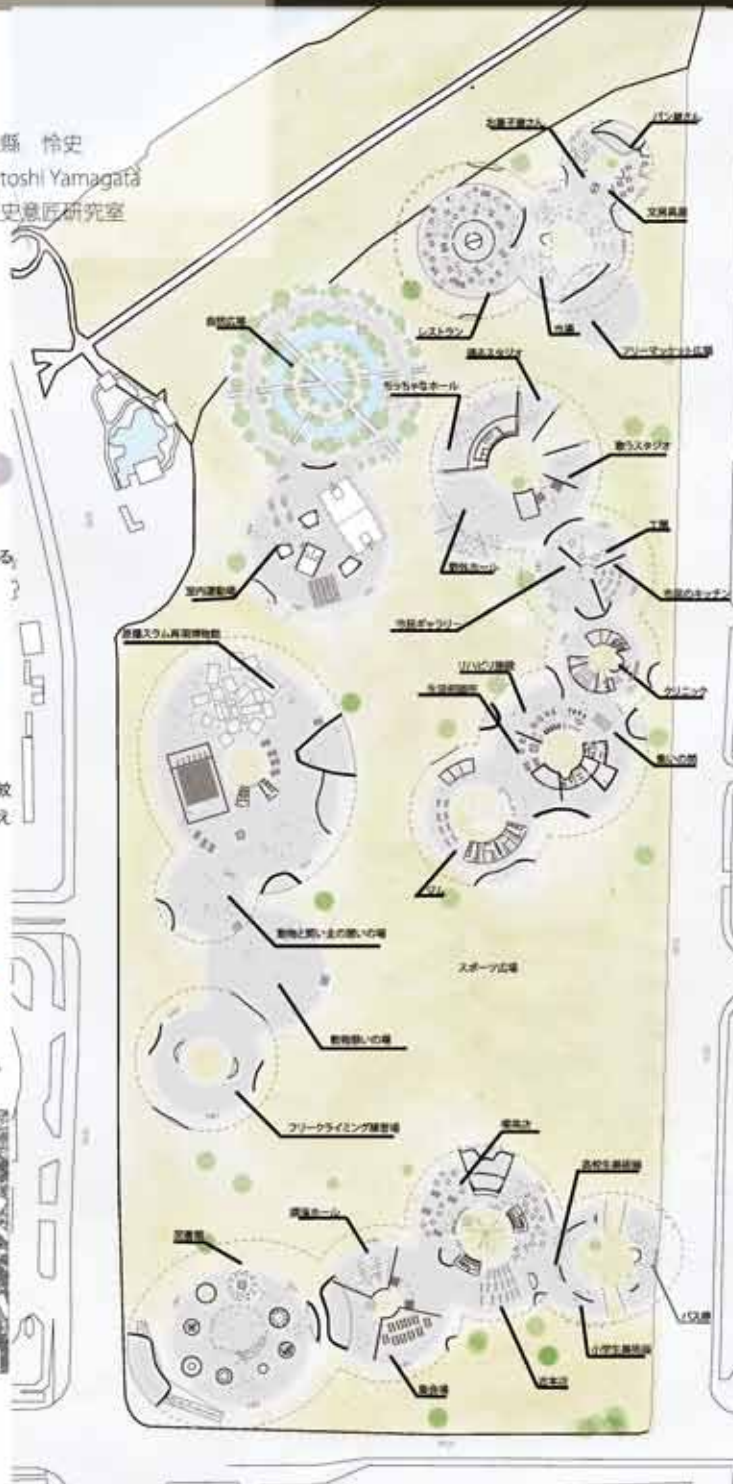
活動がさらなる活動に繋がる。
人のみならず多くの生命の活動を波紋
を生み出し周辺環境にすら影響を与え
る。波紋となる。



活動から生まれた波紋を形顕化する。



data
計画敷地 広島県広島市基町
中央公園
主要用途 広場
敷地面積 約81753㎡



広場には多くの活動が行われている。
それぞれの活動が波紋のように互いに刺激し合いながら、広場を豊かにしていく。
しかし、活動の少ない広場は周辺の活気を響かしていない。活動の少ない広場は言い換えれば大きな空き地なのだ。
そこで、活動を広場に呼び戻し、活気ある新たな広場を提案する。

径 (みち) ここにあつまり ここから始まる

Concept

人は道をたどって目的の場所へ行く。道の端やがは道がら来てくる。現代は交通のためだけのものになった。そこで、人や交通、物などありとあらゆるものが行き来し、それらの流れそのものがとなり建築を構築する。目的地が先に決まっています。そこを目的地まで歩いて行くのではなく、道を歩いているうちに目的地を見つけようという発想を提案する。



久保奈 葉月
Haduki Kubozoe
歴史意匠研究室

ここから始まる



01 Site Planning



02 Diagram



03 Facade



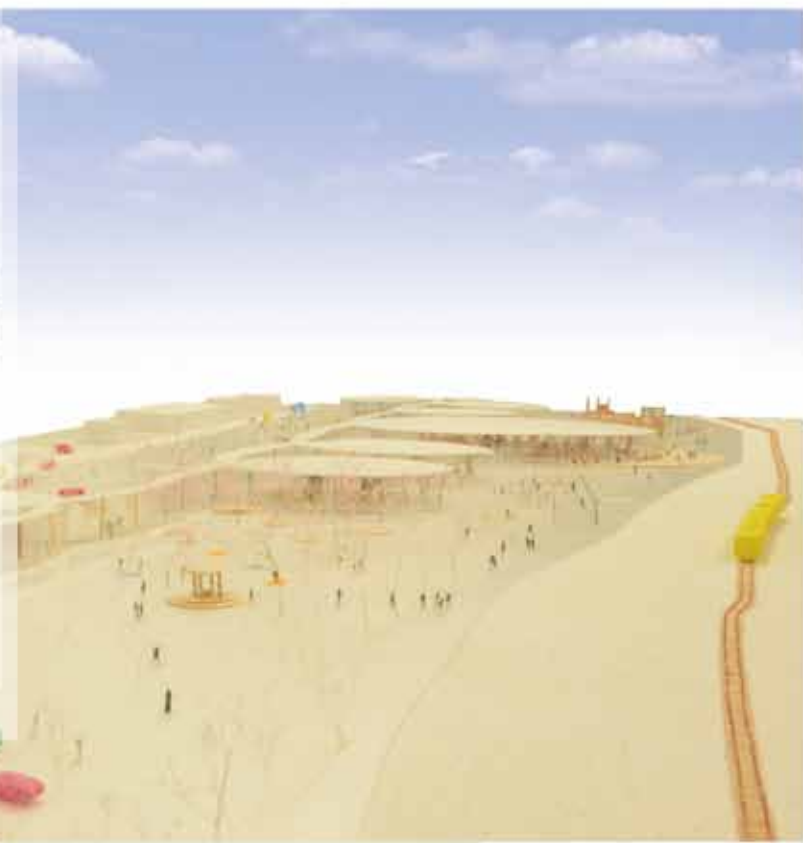
子供の遊び輪

Concept

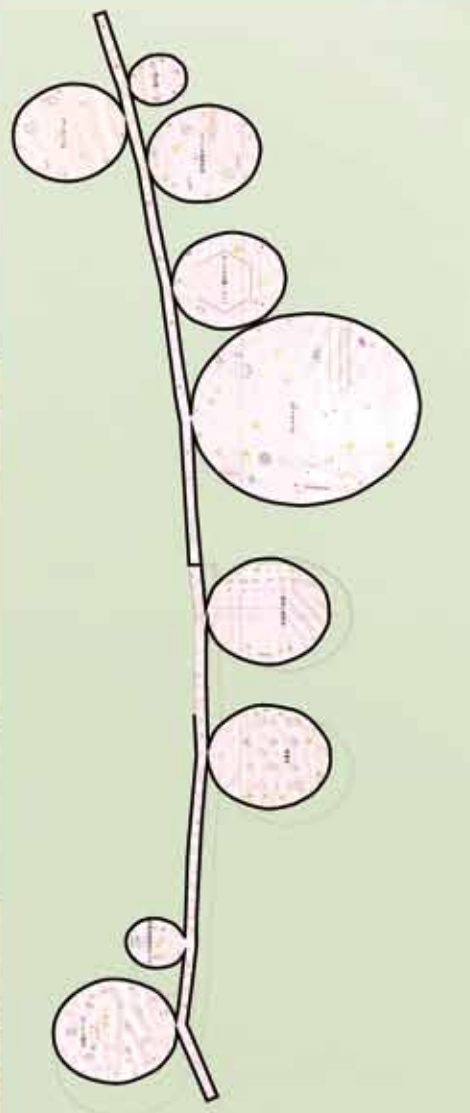
現在鳴門市では、子供たちの遊ぶ場所が少なすぎる。友人同士で集まっても遊ぶ場所に困ることが多い。遊ぶ場所がないという課題は幼稚園、小学校、中学校、高校と年齢が上がっても変わらない問題である。計画は行動範囲が狭い幼稚園から小学校くらいまでの子供たちを対象とし、子供たちが集まる明るく楽しい場所を計画する。



山中 英央
Nao Yamanaka
歴史意匠研究室



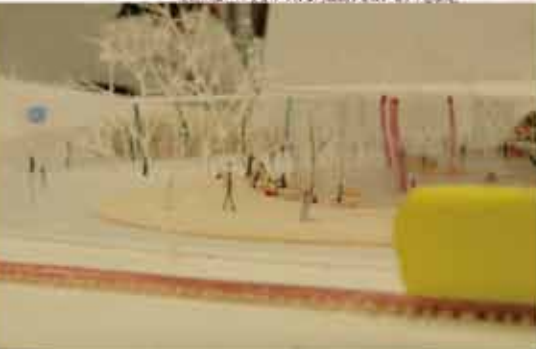
- 徳島県**
 四国の東部に位置する。南北の徳島平野を除いて全体的に山地が多い。最近では地方や徳島の良さを知ってもらおうという「in県民」政策を行っている。阿波踊り、すだち、徳島ラーメン、眉山などがある。
- 鳴門市**
 徳島県の北東部に位置する。鳴門の渦潮や四国八十八か所一巻札所の誓山寺、日本最大級の家庭展示スペースを有する大塚国際美術館、大谷塚・聖徳のなど徳島県の中でも多くの観光地がある。
- 阿波踊り**
 徳島県では、運動会や体育祭などで阿波踊りを採用している学校が多く、授業で阿波踊りも体験する子どもが多い。近年では徳島県だけでなく全国各地で行われ、東京夏には大きな阿波踊りの祭典「Awa Odori Paris 2013」がフランスパリで開催される。



全体のコンセプトは徳島で一番といえる阿波踊り。阿波踊りの一体感、手足や体の上下に舞むような動きを表現する。

「踊る阿呆に見る阿呆。同じ阿呆なら踊らな振々」
 「1か12か13か14か15か16か17か18か19か20か21か22か23か24か25か26か27か28か29か30か31か32か33か34か35か36か37か38か39か40か41か42か43か44か45か46か47か48か49か50か51か52か53か54か55か56か57か58か59か60か61か62か63か64か65か66か67か68か69か70か71か72か73か74か75か76か77か78か79か80か81か82か83か84か85か86か87か88か89か90か91か92か93か94か95か96か97か98か99か100か101か102か103か104か105か106か107か108か109か110か111か112か113か114か115か116か117か118か119か120か121か122か123か124か125か126か127か128か129か130か131か132か133か134か135か136か137か138か139か140か141か142か143か144か145か146か147か148か149か150か151か152か153か154か155か156か157か158か159か160か161か162か163か164か165か166か167か168か169か170か171か172か173か174か175か176か177か178か179か180か181か182か183か184か185か186か187か188か189か190か191か192か193か194か195か196か197か198か199か200か201か202か203か204か205か206か207か208か209か210か211か212か213か214か215か216か217か218か219か220か221か222か223か224か225か226か227か228か229か230か231か232か233か234か235か236か237か238か239か240か241か242か243か244か245か246か247か248か249か250か251か252か253か254か255か256か257か258か259か260か261か262か263か264か265か266か267か268か269か270か271か272か273か274か275か276か277か278か279か280か281か282か283か284か285か286か287か288か289か290か291か292か293か294か295か296か297か298か299か300か301か302か303か304か305か306か307か308か309か310か311か312か313か314か315か316か317か318か319か320か321か322か323か324か325か326か327か328か329か330か331か332か333か334か335か336か337か338か339か340か341か342か343か344か345か346か347か348か349か350か351か352か353か354か355か356か357か358か359か360か361か362か363か364か365か366か367か368か369か370か371か372か373か374か375か376か377か378か379か380か381か382か383か384か385か386か387か388か389か390か391か392か393か394か395か396か397か398か399か400か401か402か403か404か405か406か407か408か409か410か411か412か413か414か415か416か417か418か419か420か421か422か423か424か425か426か427か428か429か430か431か432か433か434か435か436か437か438か439か440か441か442か443か444か445か446か447か448か449か450か451か452か453か454か455か456か457か458か459か460か461か462か463か464か465か466か467か468か469か470か471か472か473か474か475か476か477か478か479か480か481か482か483か484か485か486か487か488か489か490か491か492か493か494か495か496か497か498か499か500か501か502か503か504か505か506か507か508か509か510か511か512か513か514か515か516か517か518か519か520か521か522か523か524か525か526か527か528か529か530か531か532か533か534か535か536か537か538か539か540か541か542か543か544か545か546か547か548か549か550か551か552か553か554か555か556か557か558か559か560か561か562か563か564か565か566か567か568か569か570か571か572か573か574か575か576か577か578か579か580か581か582か583か584か585か586か587か588か589か590か591か592か593か594か595か596か597か598か599か600か601か602か603か604か605か606か607か608か609か610か611か612か613か614か615か616か617か618か619か620か621か622か623か624か625か626か627か628か629か630か631か632か633か634か635か636か637か638か639か640か641か642か643か644か645か646か647か648か649か650か651か652か653か654か655か656か657か658か659か660か661か662か663か664か665か666か667か668か669か670か671か672か673か674か675か676か677か678か679か680か681か682か683か684か685か686か687か688か689か690か691か692か693か694か695か696か697か698か699か700か701か702か703か704か705か706か707か708か709か710か711か712か713か714か715か716か717か718か719か720か721か722か723か724か725か726か727か728か729か730か731か732か733か734か735か736か737か738か739か740か741か742か743か744か745か746か747か748か749か750か751か752か753か754か755か756か757か758か759か760か761か762か763か764か765か766か767か768か769か770か771か772か773か774か775か776か777か778か779か780か781か782か783か784か785か786か787か788か789か790か791か792か793か794か795か796か797か798か799か800か801か802か803か804か805か806か807か808か809か810か811か812か813か814か815か816か817か818か819か820か821か822か823か824か825か826か827か828か829か830か831か832か833か834か835か836か837か838か839か840か841か842か843か844か845か846か847か848か849か850か851か852か853か854か855か856か857か858か859か860か861か862か863か864か865か866か867か868か869か870か871か872か873か874か875か876か877か878か879か880か881か882か883か884か885か886か887か888か889か890か891か892か893か894か895か896か897か898か899か900か901か902か903か904か905か906か907か908か909か910か911か912か913か914か915か916か917か918か919か920か921か922か923か924か925か926か927か928か929か930か931か932か933か934か935か936か937か938か939か940か941か942か943か944か945か946か947か948か949か950か951か952か953か954か955か956か957か958か959か960か961か962か963か964か965か966か967か968か969か970か971か972か973か974か975か976か977か978か979か980か981か982か983か984か985か986か987か988か989か990か991か992か993か994か995か996か997か998か999か1000」

徳島県全体になじみのある阿波踊りをコンセプトとした。



つなぐ"かべ"

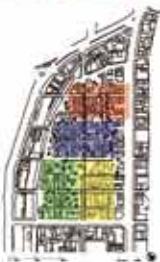
— 養老施設による呉市商店街再編 —

Concept

最も身近な社会問題として高齢化社会や人口減少などがあり、身近に感じられるのが商店街である。現在の商店街はシャッター街が増加傾向である。また、高齢者が豊かな高齢期を過ごすための対策案として訪老複合施設があるが、土地や既存施設の有効活用といった財政的な事情がある。さらに、集合住宅では便利な立地は高価で、コミュニケーションも不足である。これらの問題を商店街のリノベーションに結びつけ、活性化を目指す。



赤松 絵里
Eri Akamatsu
環境設計研究室



図説、最も身近な社会問題として高齢化社会、人口減少、高齢化社会などがある。身近に感じられるのが商店街である。現在の商店街はシャッター街が増加傾向である。また、高齢者が豊かな高齢期を過ごすための対策案として訪老複合施設があるが、土地や既存施設の有効活用といった財政的な事情がある。さらに、集合住宅では便利な立地は高価で、コミュニケーションも不足である。これらの問題を商店街のリノベーションに結びつけ、活性化を目指す。



Oyster farm

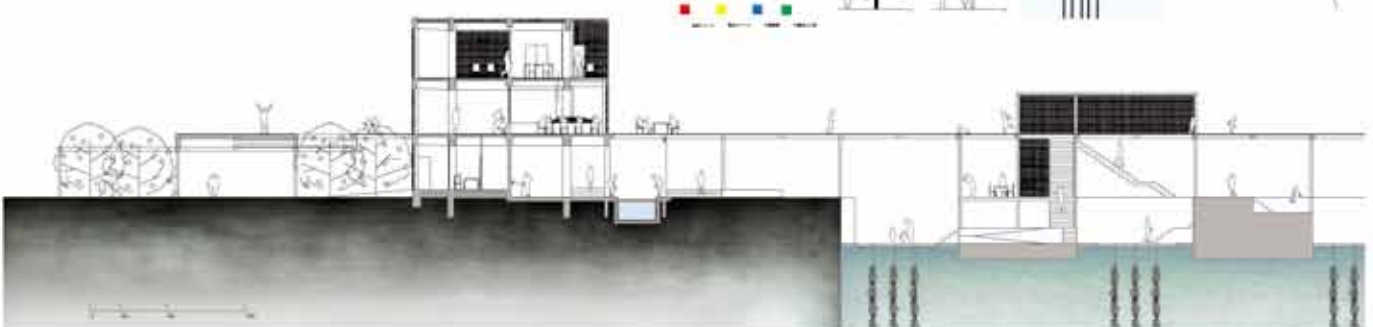
— 廃校を利用した牡蠣加工工場 —

Concept

現在の日本では、就学人口の減少による廃校が年々増え続け、廃墟状態になってしまったものは治安の悪化を招くこともある。かつて子供たちが学び、遊び、夢に満ちていた学校という集約が失われてしまったことで、景観悪化や治安の悪化に加担してしまうことは非常に悲しくもったいないことである。そこで本計画は地域の産業と学校建築の持つポテンシャルを組み合わせて廃校の再利用方法を提案する。



武中 正英
Masahide Takenaka
環境設計研究室



■最優秀賞 [インテリア]

かやねずみ
— 和の設と畳 —

Concept

「和の空間」とは、まづ畳が敷いてありその上の空間に家具や布品を配して使うものである。それは、日本古来の文化である。同じ空間であっても畳を敷くものを一つ変えるだけで、様々な用途で使うことができる。例えば、机や座布団、花籠などを敷えることで客間という空間になり、布団を敷えることで寝室という空間に変わる。ということは、畳自体を気分によって変化させて敷えることも「和の空間」をつくる要素のひとつに含まれるのではないかと考えた。



吉本 真依
Mai Shigemoto
環境設計研究室



計画段階

この空間は、和室の空間に畳を敷くことで客間とする。この空間は、和室の空間に畳を敷くことで客間とする。この空間は、和室の空間に畳を敷くことで客間とする。



敷き方

畳は、和室の空間に畳を敷くことで客間とする。この空間は、和室の空間に畳を敷くことで客間とする。この空間は、和室の空間に畳を敷くことで客間とする。



畳

畳は、和室の空間に畳を敷くことで客間とする。この空間は、和室の空間に畳を敷くことで客間とする。この空間は、和室の空間に畳を敷くことで客間とする。



■優秀賞「インテリア」

Trimming earth for city

～大地の切り取り～

Concept

都市では、ビルなど直線的なものが多く、都市が冷たさを感じる。それに対して、自然は非線形的なものが多く感じられる。自然の中で最も自然である地層の曲線を取り出して、トリミングしたものを都府の中で世界する。使用者は自由に場所を移動し、快適な場所を見つけることができる。



生中 美沙
Misa Ikuhara
歴史意匠研究室



都市のビル群は直線的で、冷たい印象を与えます。自然の曲線を取り出して、都市の中で世界する。



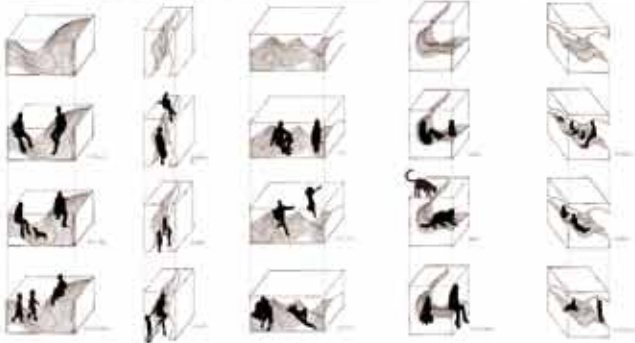
自然の曲線を取り出し、都市の中で世界する。



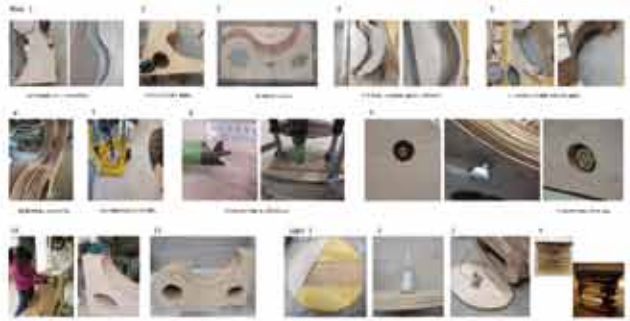
取り出して世界して見ると、



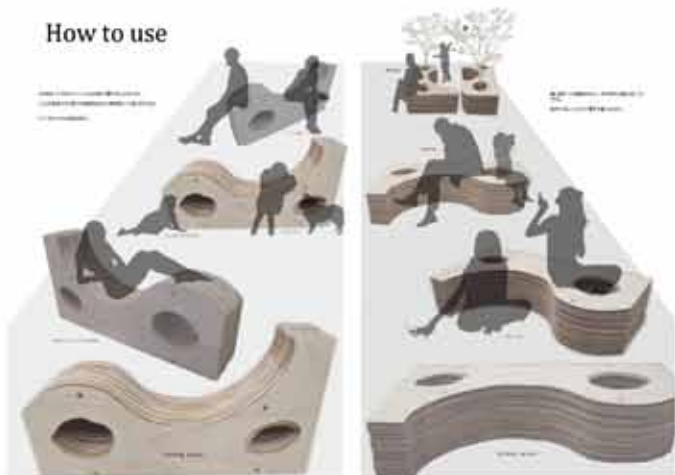
自然の曲線を取り出し、都市の中で世界する。



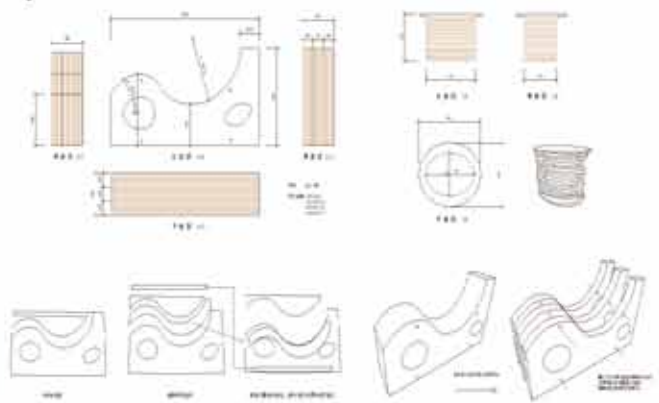
process



How to use



plan



MASTER'S

DESIGN

NEO AEON

Concept

人々がSMを使い続けSMが増え続ける現状をみると、この道はこれまでに無いほど心地よいものなのかもしれない。だとすると「建築的思考=ムダ」なものは排除され「行われる行為=消費」を最大化するための建物こそが求められているのではないだろうか。そこで本計画では、人々の理想を実現すべく、NEO AEONなるものを創造する。それは現代における人々のユートピアであり建築と建築の新たな伝承である。



藤田 敦
Atsushi Fujita
建築意匠研究室



NEO AEON の説明



イオンを中心とするファミリー層向け店舗群
イオンを中心としたファミリー層向け店舗群を形成し、ファミリー層のニーズに応じた店舗を配置する。また、イオンを中心としたファミリー層向け店舗群を形成し、ファミリー層のニーズに応じた店舗を配置する。



2層吹き抜けモールを軸としたファミリー層向け店舗群
2層吹き抜けモールを軸としたファミリー層向け店舗群を形成し、ファミリー層のニーズに応じた店舗を配置する。また、イオンを中心としたファミリー層向け店舗群を形成し、ファミリー層のニーズに応じた店舗を配置する。



百貨店を中心としたハイクラスファミリー層向け店舗群
百貨店を中心としたハイクラスファミリー層向け店舗群を形成し、ハイクラスファミリー層のニーズに応じた店舗を配置する。また、イオンを中心としたファミリー層向け店舗群を形成し、ファミリー層のニーズに応じた店舗を配置する。



2層吹き抜けがあるセンター街向けファミリー層
2層吹き抜けがあるセンター街向けファミリー層向け店舗群を形成し、ファミリー層のニーズに応じた店舗を配置する。また、イオンを中心としたファミリー層向け店舗群を形成し、ファミリー層のニーズに応じた店舗を配置する。



中庭
中庭を軸としたファミリー層向け店舗群を形成し、ファミリー層のニーズに応じた店舗を配置する。また、イオンを中心としたファミリー層向け店舗群を形成し、ファミリー層のニーズに応じた店舗を配置する。



靴の専門店
靴の専門店を中心としたファミリー層向け店舗群を形成し、ファミリー層のニーズに応じた店舗を配置する。また、イオンを中心としたファミリー層向け店舗群を形成し、ファミリー層のニーズに応じた店舗を配置する。



靴の専門店
靴の専門店を中心としたファミリー層向け店舗群を形成し、ファミリー層のニーズに応じた店舗を配置する。また、イオンを中心としたファミリー層向け店舗群を形成し、ファミリー層のニーズに応じた店舗を配置する。



2層吹き抜け
2層吹き抜けを中心としたファミリー層向け店舗群を形成し、ファミリー層のニーズに応じた店舗を配置する。また、イオンを中心としたファミリー層向け店舗群を形成し、ファミリー層のニーズに応じた店舗を配置する。



スーパーマーケット
スーパーマーケットを中心としたファミリー層向け店舗群を形成し、ファミリー層のニーズに応じた店舗を配置する。また、イオンを中心としたファミリー層向け店舗群を形成し、ファミリー層のニーズに応じた店舗を配置する。



ワールドワイドセンター
ワールドワイドセンターを中心としたファミリー層向け店舗群を形成し、ファミリー層のニーズに応じた店舗を配置する。また、イオンを中心としたファミリー層向け店舗群を形成し、ファミリー層のニーズに応じた店舗を配置する。



住居型複合施設
住居型複合施設を中心としたファミリー層向け店舗群を形成し、ファミリー層のニーズに応じた店舗を配置する。また、イオンを中心としたファミリー層向け店舗群を形成し、ファミリー層のニーズに応じた店舗を配置する。



飲食店ディスプレイ
飲食店ディスプレイを中心としたファミリー層向け店舗群を形成し、ファミリー層のニーズに応じた店舗を配置する。また、イオンを中心としたファミリー層向け店舗群を形成し、ファミリー層のニーズに応じた店舗を配置する。



イオンモール
イオンモールを中心としたファミリー層向け店舗群を形成し、ファミリー層のニーズに応じた店舗を配置する。また、イオンを中心としたファミリー層向け店舗群を形成し、ファミリー層のニーズに応じた店舗を配置する。

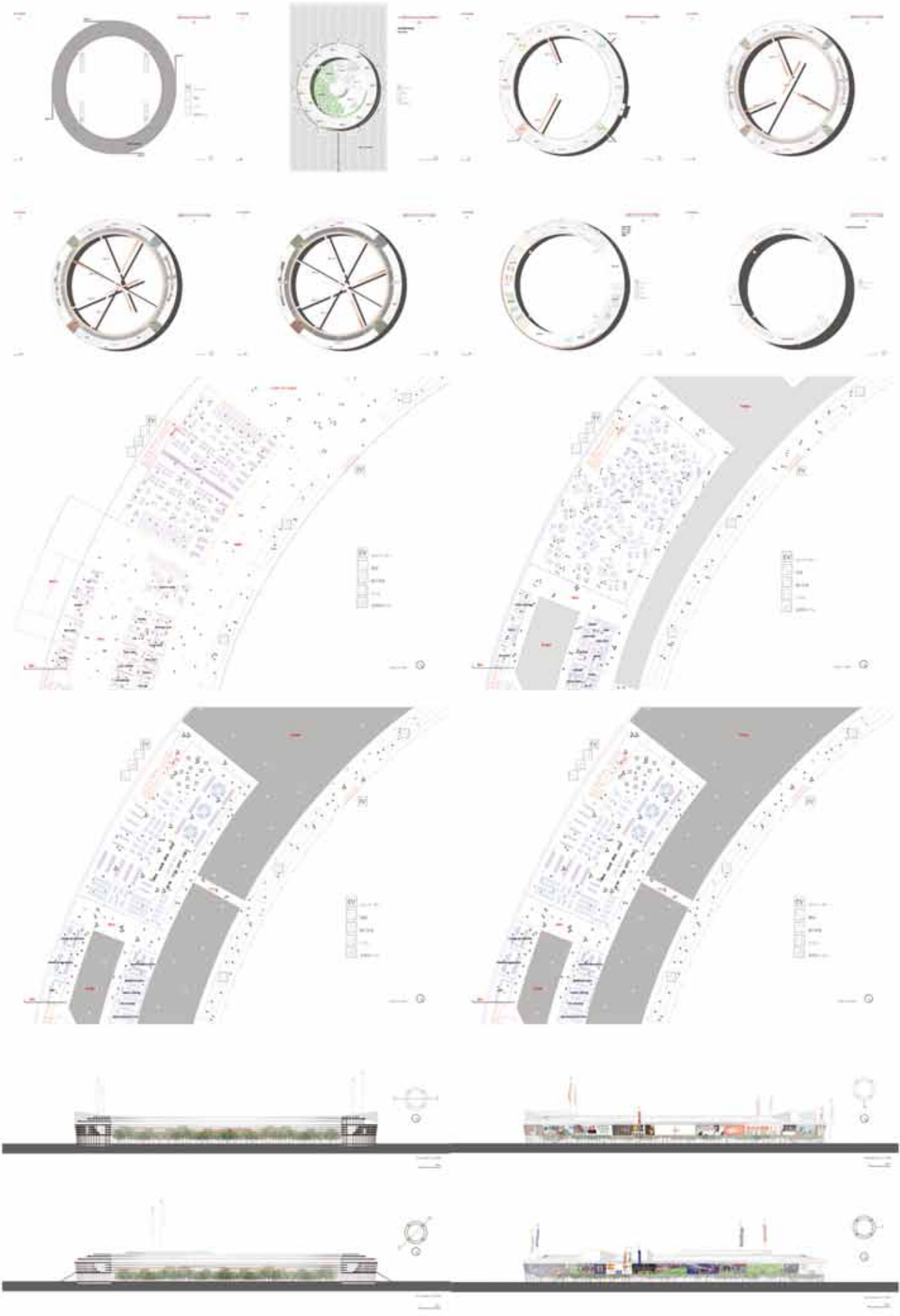


イオンモール
イオンモールを中心としたファミリー層向け店舗群を形成し、ファミリー層のニーズに応じた店舗を配置する。また、イオンを中心としたファミリー層向け店舗群を形成し、ファミリー層のニーズに応じた店舗を配置する。



NEO AEON
NEO AEONを中心としたファミリー層向け店舗群を形成し、ファミリー層のニーズに応じた店舗を配置する。また、イオンを中心としたファミリー層向け店舗群を形成し、ファミリー層のニーズに応じた店舗を配置する。





2ND 3RD

DESIGN

将来の自邸



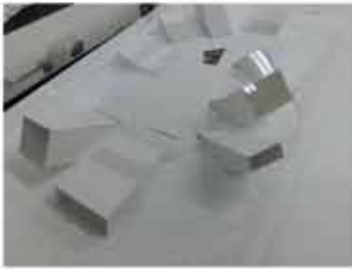
コミュニティセンター





集中研習 with Thammasat



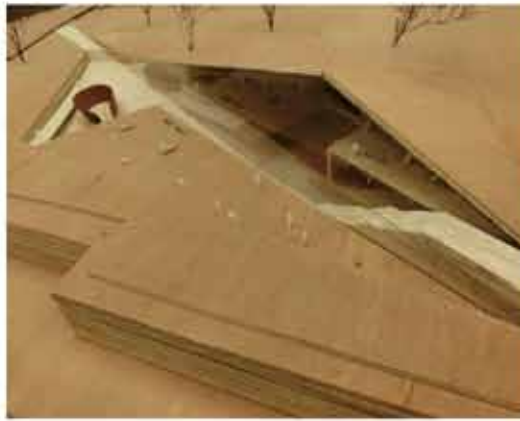


現代美術のための美術館

藤井 隆道 / FUJII Takemichi



特別講師 建築家 大西麻貴





集合住宅

大川 静都子 / OKAWA Sazuko



特別講師 建築家 藤原豊平



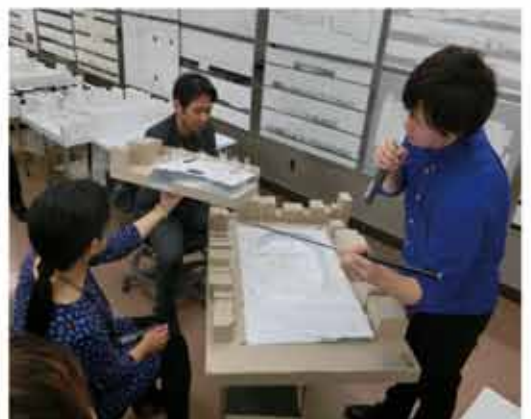


集合住

市場 埼玉 / CHIBA Yasutaka



特別講師 建築家 赤松佳洋子



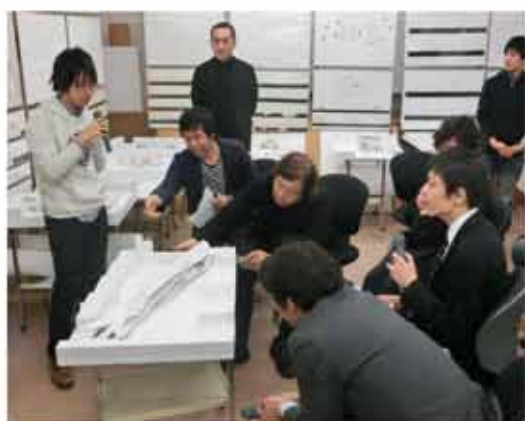


メディアセンター

沖田 輝弘 / OKITA Syogo



特別講師 新建築 編集長 四方野



DESIGN

COMPETITION

「ハコ」のある暮らし



最優秀賞
 〇 澤田 遥香
 Haruka Sawada



「ハコ」のある暮らし

私たちの生活は、趣味に耽り専らに専ら。
 しかし時間というのは、無意識の軌道での行動であり私たちのほんの一部にしかすぎない。
 そこで暮らしたのが、「ハコ」をより意識的に利用する空間づくりである。

まず部屋の中に生活を回した壁を立てて、箱のかたちをしたもうひとつの空間をつくる。その箱は天井になっており、大きなしずめの穴があいている。そして部屋と部屋との境界をあいまいにすることで、部屋に開放感を創りだすにつくり込んでいる。

〇床の素材

木材フローリング：自然素材の温かい質感、香り、色味、音や触にはさまざまな種類があり、好みに合わせて選ぶことができる。一般に、ナラ、カバ、メープル、オークなどの広葉樹は硬く、スズ、ヒノキ、マツなどは柔らかいという特徴がある。また、塗装を施しているものを購入、自然の塗料やワックスを塗って木のものの感触を楽しんだり、好みの色をつけることも可能。その他に、意外な向に腐食材が裏打ちしてあるもの、床暖房用に加工したものを、水廻り用に耐水性や耐久性を高める加工を施したものがあ

所在地：神奈川県横浜市磯子区磯子 磯子区立磯子小学校
 企画監修：林 正樹
 デザイン：一人暮らしの暮らし舎
 設計監定：暮らし舎
 建築事務所：むすぶまがた



- 右上：住人は洗面台に手を洗いに行っている
 玄関から入ってすぐにお風呂やトイレへとつながるドアがある
- 左上：住人は壁際についている
 カーテンを閉めればまた一つの空間ができた
- 右下：住人は壁際を椅子にして本を読んでいる
 時には机にもなりモノを置くこともできる
- 左下：住人は階段を上って片をしいくのだから





「One room One desk」のコンセプトを表現するため、空間を自由に活用し、機能性を追求する。

「One room One desk」のコンセプトを表現するため、空間を自由に活用し、機能性を追求する。また、家族のコミュニケーションを促進し、大きな空間をつくる。

One room One desk

家族をつなぐ、大きなつくえ

One room One desk

家族をつなぐ、大きなつくえ



Plan

手銭 光明
Mituaki Tezen



Diagram



家族をつなぐ、大きなつくえ

家族をつなぐ、大きなつくえ

Target

家族をつなぐ、大きなつくえ

Material

家族をつなぐ、大きなつくえ

Strategy

家族をつなぐ、大きなつくえ

End

家族をつなぐ、大きなつくえ

「One room One desk」のコンセプトを表現するため、空間を自由に活用し、機能性を追求する。



Program

キッズスペース

子どもが遊ぶための空間を確保する。



空ロースペース

空気を循環させるための空間を確保する。



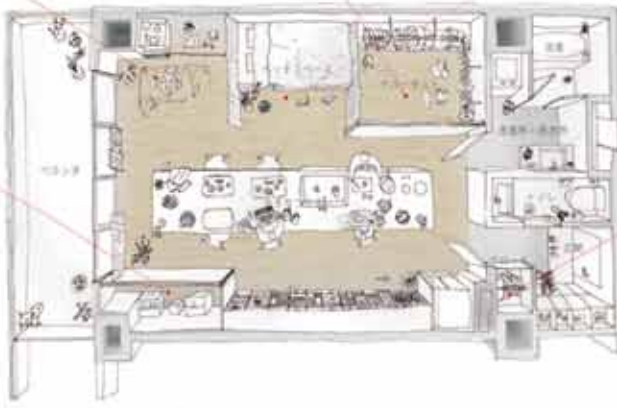
ペットスペース

ペットが遊ぶための空間を確保する。

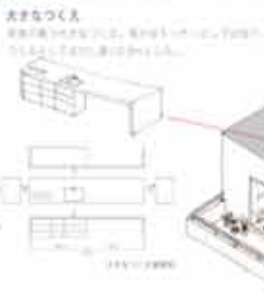


収納スペース

収納スペースを確保する。



Detail



かたちの無い部屋



優秀賞
牧 佑育
Yuusuke Maki



かたちの無い部屋

最近流行のオープンキッチンを好む若い世代の消費者が求める理想の空間を追求する。キッチンとリビングを一体化して開放的な空間を実現する。キッチンとリビングを一体化して開放的な空間を実現する。キッチンとリビングを一体化して開放的な空間を実現する。



キッチン



リビング



ダイニング

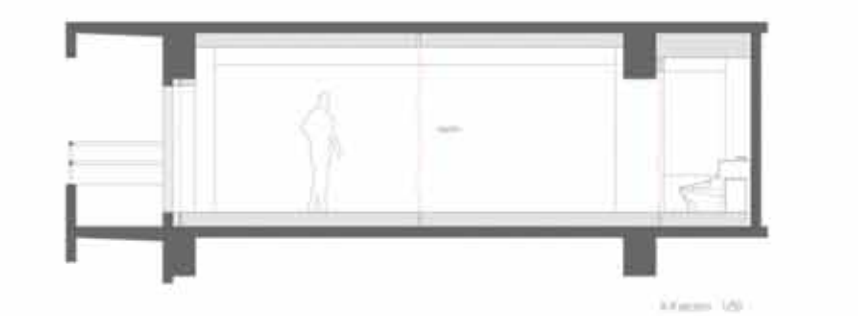
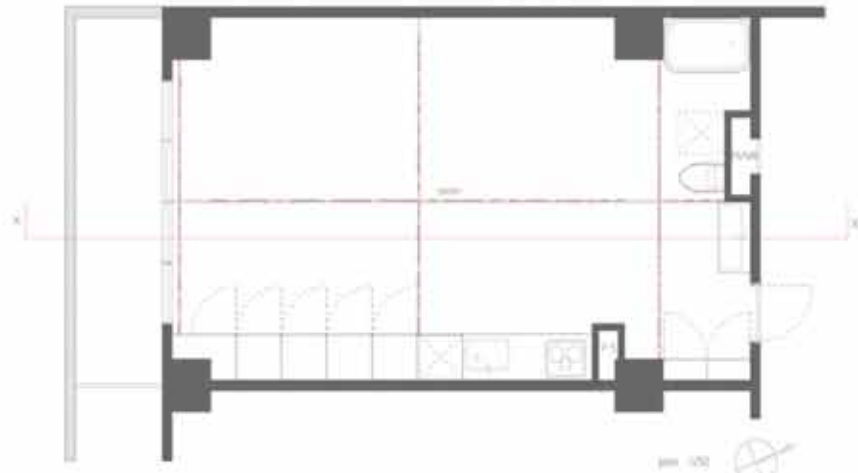


バス

この部屋は、開放的な空間を実現するために、キッチンとリビングを一体化して開放的な空間を実現する。キッチンとリビングを一体化して開放的な空間を実現する。キッチンとリビングを一体化して開放的な空間を実現する。



この部屋は、開放的な空間を実現するために、キッチンとリビングを一体化して開放的な空間を実現する。キッチンとリビングを一体化して開放的な空間を実現する。キッチンとリビングを一体化して開放的な空間を実現する。



この部屋は、開放的な空間を実現するために、キッチンとリビングを一体化して開放的な空間を実現する。キッチンとリビングを一体化して開放的な空間を実現する。キッチンとリビングを一体化して開放的な空間を実現する。



この部屋は、開放的な空間を実現するために、キッチンとリビングを一体化して開放的な空間を実現する。キッチンとリビングを一体化して開放的な空間を実現する。キッチンとリビングを一体化して開放的な空間を実現する。



この部屋は、開放的な空間を実現するために、キッチンとリビングを一体化して開放的な空間を実現する。キッチンとリビングを一体化して開放的な空間を実現する。キッチンとリビングを一体化して開放的な空間を実現する。

■ 2014年度建築学会設計競技

課題「建築のいのち」

家族の方舟



青木 貞治

Sadaharu Aoto

千代 薫田

坂本 孝太郎



Background

2011年3月11日、東北地方太平洋沖地震が発生し、東北地方を中心に甚大な被害をもたらした。被災地では、多くの建物が倒壊し、生活の基盤が壊滅した。被災者の多くは、仮設住宅で生活し、元の生活に戻りたいという強い思いを抱いている。



Selection of site



Site



Diagram

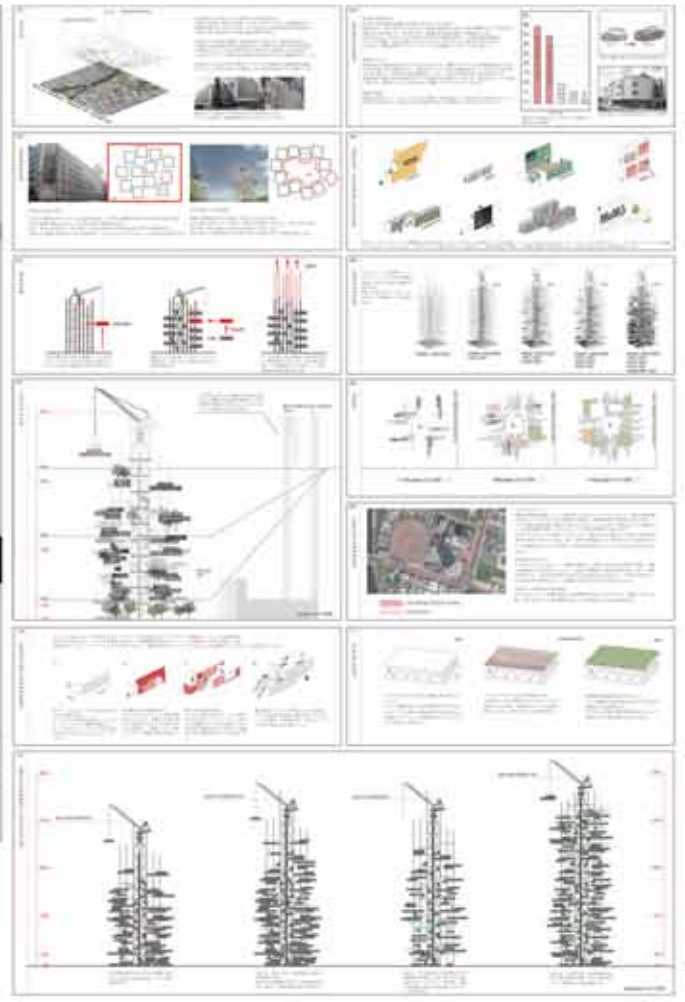
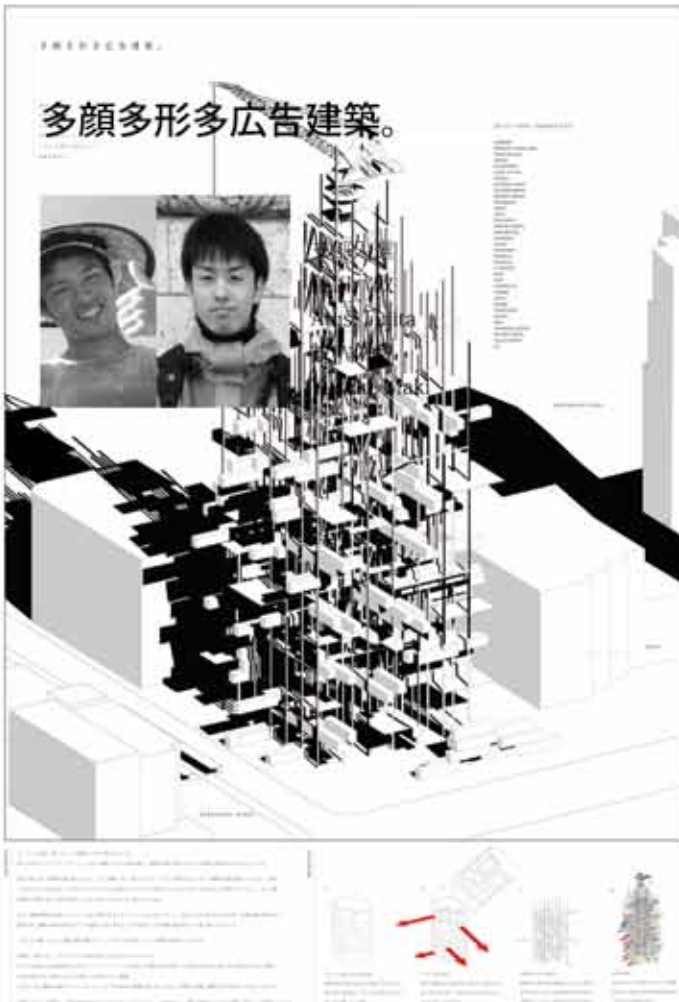


Community formation



Program

この図は、建築のプログラムを示しています。各階の平面図、断面図、そして完成イメージのレンダリングが描かれています。また、各部屋の機能や設備についても説明がなされています。



かべの壁 - 支那入選

支那入選

支那入選

支那入選

支那入選

支那入選

木の塔交番

CONCEPT

木造建築は自然環境に溶け込み、人と自然のつながりを大切にする。また、木は自然素材であり、環境に優しい素材である。この塔交番は、木造建築の魅力を最大限に引き出し、人と自然のつながりを大切にする。また、木は自然素材であり、環境に優しい素材である。この塔交番は、木造建築の魅力を最大限に引き出し、人と自然のつながりを大切にする。

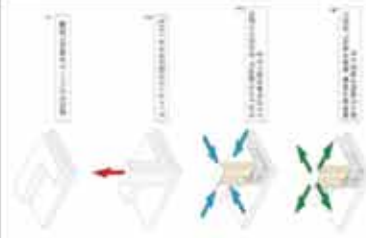
塔交番の魅力を最大限に引き出す

木造建築の魅力を最大限に引き出す。木は自然素材であり、環境に優しい素材である。この塔交番は、木造建築の魅力を最大限に引き出し、人と自然のつながりを大切にする。また、木は自然素材であり、環境に優しい素材である。この塔交番は、木造建築の魅力を最大限に引き出し、人と自然のつながりを大切にする。



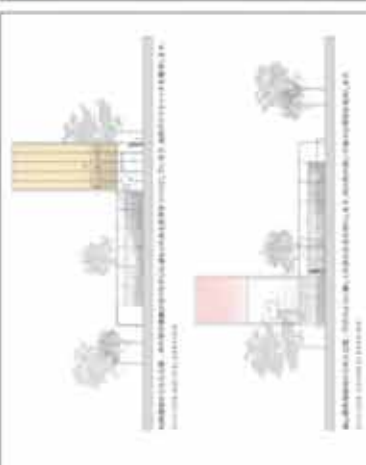
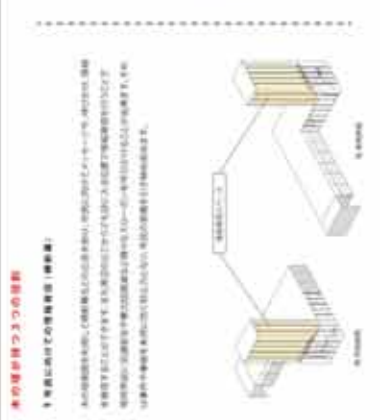
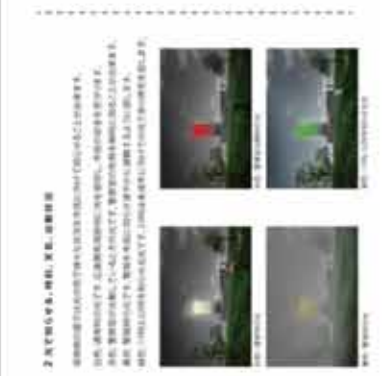
デザインプロセス

デザインの過程は、自然環境と建築の調和を重視する。木造建築の魅力を最大限に引き出す。木は自然素材であり、環境に優しい素材である。この塔交番は、木造建築の魅力を最大限に引き出し、人と自然のつながりを大切にする。また、木は自然素材であり、環境に優しい素材である。この塔交番は、木造建築の魅力を最大限に引き出し、人と自然のつながりを大切にする。



塔交番の魅力を最大限に引き出す

木造建築の魅力を最大限に引き出す。木は自然素材であり、環境に優しい素材である。この塔交番は、木造建築の魅力を最大限に引き出し、人と自然のつながりを大切にする。また、木は自然素材であり、環境に優しい素材である。この塔交番は、木造建築の魅力を最大限に引き出し、人と自然のつながりを大切にする。



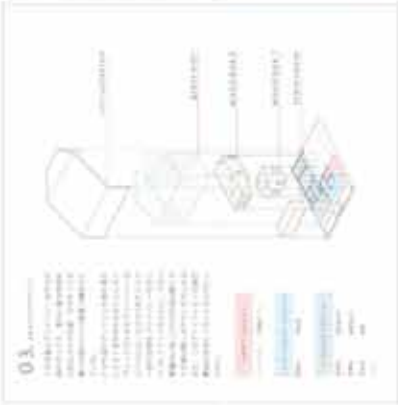
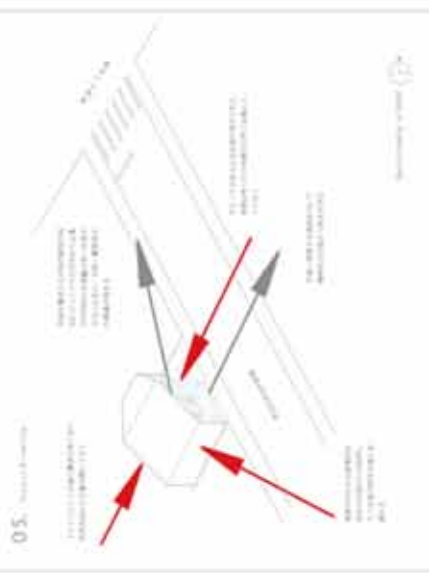
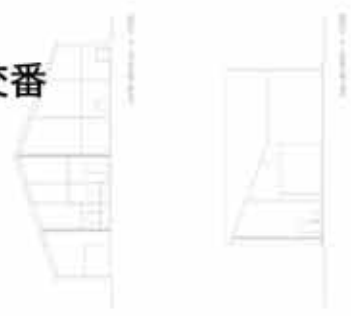
■広島建築学生チャレンジコンペ 2014

課題「まちの交番」

ハコ+ヴォイド+イエ交番



入賞
牧 佑育
Yusuke Maki



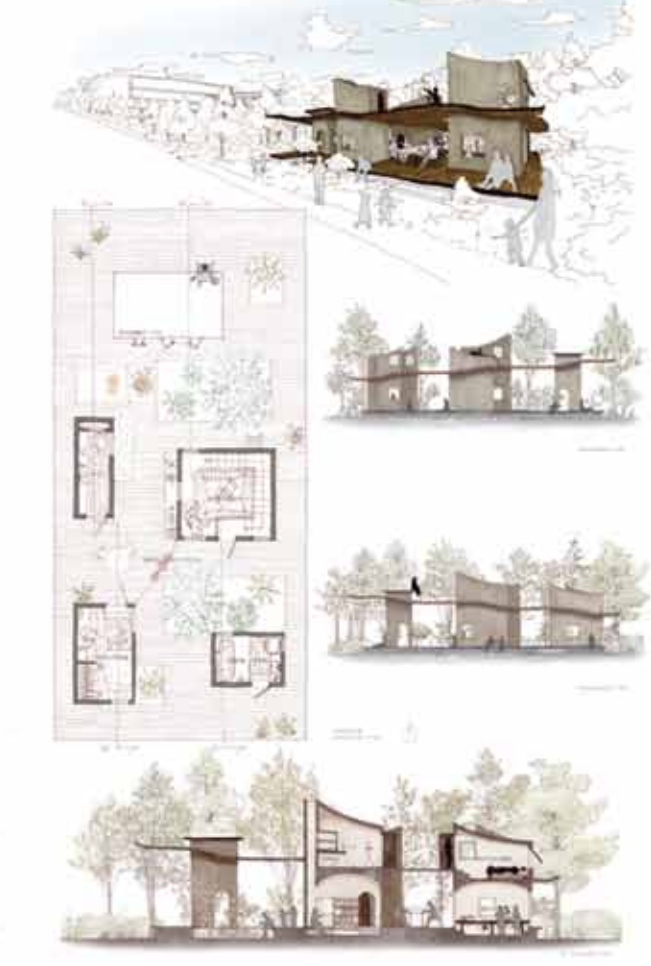
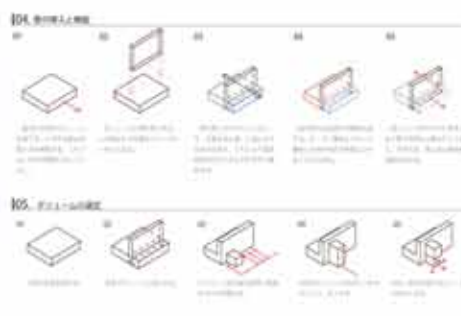
01. 概要
 本プロジェクトは、広島市東区にある「まちの交番」の再開発プロジェクトである。既存の交番を解体し、新しいコミュニティセンターとして生まれ変わる。建物は、ハコ（建物）とヴォイド（空間）とイエ（家）の交番をテーマとし、開放的で多機能な空間を創出する。また、地域の歴史や文化を継承し、住民との交流を促進することを目的とする。





壁の交番 青戸 貞治

101. Concept
 102. 2階建建物の平面図
 103. 断面図
 104. 断面図
 105. 断面図
 106. 断面図
 107. 断面図
 108. 断面図
 109. 断面図



■第1回フィットハウスデザインコンペティション

衣替えの家



入賞
妹尾 駿志
Takasi Senoo

衣替

コンセプト
服を着るの
際を暮らし
に変えるの
と考えます。以前に衣替えを
行なうことができる空間を考えた結果、日常生活で必要な機
能を動かすことができる場所に設けると、軸の周りに生活空間が
できます。軸の配置の仕方によって様々な空間ができ、生活が
変わる住宅は時代の求める住宅だと考えます。



1階平面図



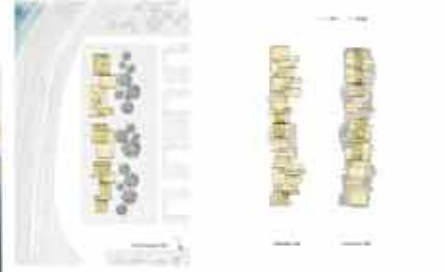
2階平面図



断面図



断面図



Lit-Periods



101選
藤井 隆道
Takamitsu Fujii



Lit-Periods

This section contains a detailed architectural presentation board. It includes a site plan on the left, several floor plans and sections in the middle, and descriptive text in Japanese on the right. The board also features small images of the building's exterior and interior spaces.

Wave



101選
渡邊 文一
Fumihiko Watanabe



Wave



Wave

This section contains a detailed architectural presentation board for the Wave project. It includes site plans, floor plans, sections, and descriptive text in Japanese. The board also features small images of the building's exterior and interior spaces.

SEE YOU NEXT YEAR

2014 年度 近畿大学工学部建築学科作品集
平成 27 年 (2015 年) 7 月 第一刷

発行 近畿大学工学部建築学科
〒 739-2116 広島県東広島市高屋うめの辺 1
tel 082-434-7000 fax 082-434-7011
<http://www.archi.hiro.kindai.ac.jp/>

編集 近畿大学工学部建築学科

印刷・製本 三原プリント株式会社

本書の全部または一部の複写・複製等を禁じます。

Copyright (C) Kinki University, All Rights Reserved, 2014

